



泽州县人民政府公报

ZEZHOUXIAN RENMIN ZHENGFU GONGBAO

2025

第4期（总第11期）

泽州县人民政府公报

ZEZHOUXIAN RENMIN ZHENGFU GONGBAO

2025年第4期 总第11期

泽州县人民政府办公室主办

目 录

【泽州县人民政府文件】

泽州县人民政府关于同意为辖区内乡村道路命名的批复

泽政函〔2025〕6号 1

泽州县人民政府关于调整2025年度土地储备计划的批复

泽政发〔2025〕29号 59

泽州县人民政府关于同意泽州县烈士陵园作为县级烈士纪念

设施划定保护范围方案的批复 泽政函〔2025〕7号 61

【泽州县人民政府办公室文件】

泽州县人民政府办公室关于印发泽州县供水突发事件应急预案的通知

泽政办发〔2025〕19号 62

泽州县人民政府办公室关于建立泽州县治理非法超限超载车辆

工作联席会议制度的通知 泽政办函〔2025〕8号 79

泽州县人民政府办公室关于印发泽州县农村人居环境整治提升

行动方案的通知 泽政办发〔2025〕21号 81

泽州县人民政府

关于同意为辖区内乡村道路命名的批复

泽政函〔2025〕6号

县民政局：

你局《关于为辖区内乡村道路命名的请示》(泽民函〔2025〕47号)已收悉。经县政府研究，现批复如下：

一、原则同意对辖区内15个乡镇1899条乡村道路名称的命名。

二、你局要根据有关规定认真开展后续工作，切实发挥好乡村道路名称在乡村振兴中的作用，助力宜居宜业和美乡村建设。

附件：泽州县乡村道路标准化命名汇总明细表

泽州县人民政府

2025年12月3日

(此件公开发布)

附件

泽州县乡村道路标准化命名汇总明细表

序号	乡镇名称	行政村(社区)名称	街路巷名称	道路走向	长度(米)	宽度(米)	备注
1	下村镇	车山村	文华路	南北	200	5	
2	下村镇	车山村	槐西新街	东西	100	5	
3	下村镇	车山村	新建东街	东西	150	5	
4	下村镇	车山村	庙后北路	南北	100	3.5	
5	下村镇	车山村	庙后东巷	东西	300	3	

6	下村镇	车山村	庙后西巷	东西	300	3	
7	下村镇	车山村	西苑巷	东西	400	4	
8	下村镇	车山村	桃苑巷	东西	300	4	
9	下村镇	车山村	畅槐巷	东西	400	2	
10	下村镇	车山村	平安西巷	南西北向	200	2	
11	下村镇	车山村	平安东巷	南西北向	200	2	
12	下村镇	下寺头村	迎泽街	东西	500	5	
13	下村镇	塔里村	向阳路	南北	700	5	
14	下村镇	塔里村	康平路	南北	300	6	
15	下村镇	塔里村	文昌路	南北	800	7	
16	下村镇	庵头村	新南路	南北	1000	6	
17	下村镇	朱家窑村	兴华街	东西	1500	6	
18	下村镇	朱家窑村	瑞华街	东西	1300	5	
19	下村镇	朱家窑村	华星巷	南北	500	3.5	
20	下村镇	朱家窑村	花园巷	南北	300	4.5	
21	下村镇	朱家窑村	牛家巷	东西	350	3.5	
22	下村镇	岳南村	幸福街	东西	1000	6	
23	下村镇	关山村	晋钢街	东西	300	5	
24	下村镇	杨庄村	向阳街	南北	500	5	
25	下村镇	杨庄村	建设街	东西	700	6	
26	下村镇	杨庄村	新华街	东西	300	6	
27	下村镇	杨庄村	英雄路	南北	300	8	
28	下村镇	石伏头村	幸福路	南北	500	6	
29	下村镇	石伏头村	福泽街	东西	800	5	
30	下村镇	刘村村	南河街	东西	600	8	
31	下村镇	刘村村	东庙后街	东西	400	8	
32	下村镇	东山村	上头新路	南北	600	3.5	
33	下村镇	东山村	上河广场街	东西	200	5	
34	下村镇	史村村	市场路	南北	780	7	
35	下村镇	史村村	文明街	东西	1700	7	
36	下村镇	史村村	西花园街	南北	2000	3	
37	下村镇	中村村	和谐路	南北	400	12	
38	下村镇	中村村	南街	东西	800	8	

39	下村镇	中村村	老街	东西	1000	5	
40	下村镇	李山村	和幸街	东西	1300	5	
41	下村镇	上村村	十字街	东西	1000	5	
42	下村镇	滨河社区	滨河东路	南北	1150	12	
43	下村镇	滨河社区	晋明街	东西	177.7	14	
44	下村镇	滨河社区	晋康街	东西	178.7	24	
45	下村镇	河东村	和谐大街	东西	1000	6	
46	下村镇	张庄村	张庄路	南北	600	5	
47	下村镇	成庄	沿河街	东西	1700	12	
48	下村镇	大南庄村	新街路	南北	500	4	
49	下村镇	大南庄村	南环街	东西	600	4	
50	下村镇	史村河村	中心路	南北	1200	6	
51	下村镇	史村河村	史村河环村路	南北	700	10	
52	下村镇	柳树底村	新西街	南北	1000	8	
53	下村镇	柳树底村	新市东街	南北	500	8	
54	下村镇	万里村	新市街	南北	780	6	
55	下村镇	万里村	治富街	南北	420	5	
56	下村镇	万里村	东环路	南北	680	5	
57	下村镇	东庄村	东庄街	东西	1000	5	
58	下村镇	东庄村	黄河街	东西	1500	5	
59	下村镇	西陈庄村	西陈庄幸福路	南北	230	10	
60	大东沟镇	马村村	改革街	东西	348	4	
61	大东沟镇	马村村	南街	东西	481	3.5	
62	大东沟镇	马村村	交北街	东西	184	3.5	
63	大东沟镇	马村村	马村上街	东西	210	3	
64	大东沟镇	马村村	下街	东西	232	3	
65	大东沟镇	辛壁村	辛壁村当街	东西	1200	8	
66	大东沟镇	辛壁村	东门外南路	南北	400	6.5	
67	大东沟镇	辛壁村	东门外北路	南北	300	8	
68	大东沟镇	辛壁村	辛壁幸福路	南北	400	6.5	
69	大东沟镇	辛壁村	辛壁和谐街	东西	700	12	
70	大东沟镇	辛壁村	东盛路	南北	500	6	
71	大东沟镇	辛壁村	辛壁环村路	南北	500	5	

72	大东沟镇	段都村	段都上街	东西	50	3	
73	大东沟镇	段都村	段都朝阳路	南北	150	3	
74	大东沟镇	段都村	村东路	南北	130	3	
75	大东沟镇	段都村	凤凰路	南北	400	6	
76	大东沟镇	段都村	佛堂街	东西	85	3	
77	大东沟镇	段都村	花园街	东西	450	18	
78	大东沟镇	段都村	李街	南北	250	5	
79	大东沟镇	段都村	庙宇街	南北	350	10	
80	大东沟镇	段都村	强达路	南北	180	5	
81	大东沟镇	段都村	文明路	南北	150	4	
82	大东沟镇	西洼村	中原街	东西	300	5	
83	大东沟镇	西洼村	西洼朝阳路	南北	500	5	
84	大东沟镇	西洼村	西洼幸福路	南北	300	5	
85	大东沟镇	西洼村	东洼村复兴路	东西	500	6	
86	大东沟镇	岭南村	东风路	南北	350	4	
87	大东沟镇	岭南村	中兴街	东西	260	4	
88	大东沟镇	岭南村	康南街	东西	100	4	
89	大东沟镇	南坪村	新大路	南北	450	8	
90	大东沟镇	南坪村	新大街	东西	350	8	
91	大东沟镇	沟西村	沟西村大街	东西	1000	4	
92	大东沟镇	沟西村	十米巷	南北	100	10	
93	大东沟镇	栖祥村	东西街	东西	100	7	
94	大东沟镇	栖祥村	南北街	南北	160	6	
95	大东沟镇	七干村	致富路	南北	200	3	
96	大东沟镇	七干村	小康路	南北	200	3	
97	大东沟镇	七干村	小康南路	南北	200	3	
98	大东沟镇	七干村	建设路	南北	500	5	
99	大东沟镇	七干村	建设北路	南北	300	5	
100	大东沟镇	七干村	康乐路	南北	200	3	
101	大东沟镇	七干村	友谊路	南北	200	3	
102	大东沟镇	七干村	村南路	南北	200	3	
103	大东沟镇	七干村	和平路	南北	200	3	
104	大东沟镇	七干村	新居路	南北	200	3	

105	大东沟镇	七干村	致富南路	南北	200	3	
106	大东沟镇	七干村	后谷洞路	南北	200	3	
107	大东沟镇	七干村	岚光街	东西	500	5	
108	大东沟镇	双河底村	国宝街	南北	250	12	
109	大东沟镇	双河底村	新北街	南北	100	8	
110	大东沟镇	双河底村	河东街	东西	400	5	
111	大东沟镇	双河底村	庙西路	南北	150	12	
112	大东沟镇	庾能村	西街	东西	350	5	
113	大东沟镇	庾能村	庾能村北街	南北	200	5	
114	大东沟镇	庾能村	庾能南街	南北	120	3	
115	大东沟镇	庾能村	教堂路	南北	400	3	
116	大东沟镇	庾能村	庾能北环路	东西	500	4	
117	大东沟镇	庾能村	庾能南环路	东西	500	4	
118	大东沟镇	坪头村	幸福路	东西	800	5	
119	大东沟镇	坪头村	吉祥路	东西	500	5	
120	大东沟镇	坪头村	光明街	南北	400	4	
121	大东沟镇	坪头村	坪河街	南北	700	4	
122	大东沟镇	坪头村	通华街	南北	400	4	
123	大东沟镇	坪头村	坪头和谐街	南北	400	4	
124	大东沟镇	坪头村	祥和街	南北	400	5	
125	大东沟镇	黑泉沟村	六亩山街	东西	171	4.5	
126	大东沟镇	黑泉沟村	南庄街	东西	181	3	
127	大东沟镇	黑泉沟村	黑泉沟村当街	东西	342	3.5	
128	大东沟镇	黑泉沟村	南窑街	东西	210	2.5	
129	大东沟镇	贾泉村	晋阳大道	东西	1200	4.5	
130	大东沟镇	贾泉村	向阳街	东西	220	4.5	
131	大东沟镇	贾泉村	朝阳街	东西	352	4.5	
132	大东沟镇	贾泉村	后街	东西	1035	3	
133	大东沟镇	贾泉村	石坡路	南北	260	3	
134	大东沟镇	贾泉村	庙后街	东西	830	2.5	
135	大东沟镇	贾泉村	新建街	东西	260	6	
136	大东沟镇	贾泉村	后街南街	东西	335	3	
137	大东沟镇	贾泉村	北环大道	东西	2150	6	

138	大东沟镇	贾泉村	平安街	东西	410	5	
139	大东沟镇	贾泉村	正阳路	南北	126	10	
140	大东沟镇	贾泉村	朝阳路	南北	265	4	
141	大东沟镇	峪南村	永安街	东西	500	6	
142	大东沟镇	峪南村	新建东路	南北	300	7	
143	大东沟镇	峪南村	新建中路	南北	300	13	
144	大东沟镇	峪南村	新建西路	南北	300	7	
145	大东沟镇	峪南村	学校路	南北	1500	10	
146	大东沟镇	峪南村	河坪街	东西	3000	3.5	
147	大东沟镇	峪南村	宇北街	东西	2500	7	
148	大东沟镇	峪南村	泽府路	南北	500	14.5	
149	大东沟镇	岭头村	东街	东西	200	4	
150	大东沟镇	岭头村	岭头村北街	南北	600	6	
151	大东沟镇	岭头村	南一街	南北	200	6	
152	大东沟镇	岭头村	南二街	南北	100	4	
153	大东沟镇	岭头村	南三街	南北	200	4	
154	大东沟镇	岭头村	西一街	东西	200	6	
155	大东沟镇	岭头村	西二街	东西	200	6	
156	大东沟镇	岭头村	西三街	南北	300	5	
157	大东沟镇	岭头村	西四街	南北	800	8	
158	大东沟镇	贺坡村	迎福路	南北	800	5	
159	大东沟镇	贺坡村	大河街	东西	1200	4.5	
160	大东沟镇	贺坡村	月子路	南北	230	4	
161	大东沟镇	北村村	西街	东西	650	4	
162	大东沟镇	北村村	北村东西街	东西	500	2-5	
163	大东沟镇	常坡村	常坡村新建街	东西	300	12	
164	大东沟镇	西王庄村	富强街	东西	130	12	
165	大东沟镇	西王庄村	民主街	东西	106	6	
166	大东沟镇	西王庄村	文明街	东西	250	12	
167	大东沟镇	西王庄村	和谐街	东西	200	12	
168	大东沟镇	西王庄村	文化路	南北	200	5	
169	大东沟镇	西王庄村	广场路	南北	200	6	
170	大东沟镇	西王庄村	便民巷	南北	500	6	

171	川底镇	焦河村	上河园路	南北	200	10	
172	川底镇	焦河村	焦河村滨河路	南北	1500	8	
173	川底镇	焦河村	十字西大街	东西	60	10	
174	川底镇	焦河村	十字东大街	东西	250	8	
175	川底镇	焦河村	十字南大街	南北	200	8	
176	川底镇	焦河村	十字北大街	南北	200	8	
177	川底镇	焦河村	南底街	南北	250	6	
178	川底镇	焦河村	南底小街	南北	100	5	
179	川底镇	焦河村	南门口街	东西	250	8	
180	川底镇	焦河村	北门口街	南北	250	6	
181	川底镇	焦河村	焦河村后街	东西	200	4	
182	川底镇	焦河村	后庙街	南北	150	5	
183	川底镇	焦河村	环村东路	南北	300	6	
184	川底镇	焦河村	环村西路	南北	200	6	
185	川底镇	焦河村	建设街	南北	180	8	
186	川底镇	焦河村	建兴街	东西	300	6	
187	川底镇	焦河村	金沙角南街	东西	120	8	
188	川底镇	焦河村	金沙角北街	东西	180	10	
189	川底镇	焦河村	庙前街	南北	200	5	
190	川底镇	焦河村	前街	南北	80	4	
191	川底镇	焦河村	苇院底街	南北	80	4	
192	川底镇	焦河村	卫圪塔街	东西	300	6	
193	川底镇	焦河村	焦河村文明街	南北	180	8	
194	川底镇	原庄村	唐盛街	南北	150	3	
195	川底镇	原庄村	上坪街	东西	250	8	
196	川底镇	原庄村	东升街	南北	150	6	
197	川底镇	原庄村	东丰街	东西	100	5	
198	川底镇	原庄村	西河街	东西	300	5	
199	川底镇	上小河村	和谐路	南北	550	5	
200	川底镇	上小河村	幸福路	南北	580	5	
201	川底镇	上小河村	安康路	东西	600	5	
202	川底镇	天户村	十字西街	东西	460	12	
203	川底镇	天户村	天户村朝阳街	东西	230	9	

204	川底镇	天户村	致富路	东西	250	15	
205	川底镇	天户村	南河大街	东西	230	9	
206	川底镇	天户村	东河大街	东西	230	5	
207	川底镇	天户村	西河大街	南北	250	8	
208	川底镇	天户村	南北街	南北	600	12	
209	川底镇	天户村	新南北街	南北	350	8	
210	川底镇	天户村	十家庄街	南北	280	6	
211	川底镇	天户村	小十字北街	南北	280	5	
212	川底镇	下麓村	新建西街	南北	600	6	
213	川底镇	下麓村	西坡上街	东西	500	3	
214	川底镇	下麓村	西坡下街	东西	400	2	
215	川底镇	下麓村	西沟街	东西	350	2	
216	川底镇	下麓村	机磨胡同	东西	420	2	
217	川底镇	下麓村	当街	东西	380	2	
218	川底镇	下麓村	南街	东西	410	2	
219	川底镇	下麓村	沟底街	东西	350	2	
220	川底镇	下麓村	南沟坡街	东西	432	2	
221	川底镇	下麓村	新建东路	南北	780	6	
222	川底镇	下麓村	新建中路	东西	686	6	
223	川底镇	下麓村	新建西路	南北	745	6	
204	川底镇	天户村	致富路	东西	250	15	
224	川底镇	董山村	向阳街	东西	600	5	
225	川底镇	董山村	文明区街	东西	280	4	
226	川底镇	董山村	幸福街	东西	150	2.5	
227	川底镇	董山村	致富街	东西	160	4	
228	川底镇	董山村	北环街	南北—东 西环路	500	3.5	
229	川底镇	董山村	董山村上街	南北	200	3.5	
230	川底镇	董山村	东桥上街	东西	180	3	
231	川底镇	涨泗沟	向阳街	东西	600	4	
232	川底镇	涨泗沟	朝阳街	东西	600	4	
233	川底镇	涨泗沟	西街	东西	600	4	
234	川底镇	马坪头村	西小街	南北	400	3.5	

235	川底镇	马坪头村	上街	南北	300	4	
236	川底镇	马坪头村	下洼街	南北	300	4	
237	川底镇	马坪头村	文明街	东西	300	6	
238	川底镇	马坪头村	新西街	东西	300	6	
239	川底镇	马坪头村	新建街	东西	450	12	
240	川底镇	马坪头村	五道街	南北	300	4	
241	川底镇	马坪头村	东小街	南北	500	3	
242	川底镇	马坪头村	东大街	南北	650	5	
243	川底镇	马坪头村	西大街	南北	800	8	
244	川底镇	郭庄村	城河街	南北	90	5	
245	川底镇	郭庄村	东柏池街	南北	60	2.5	
246	川底镇	郭庄村	东西大街	东西	150	5	
247	川底镇	郭庄村	康乐街	南北	35	6	
248	川底镇	郭庄村	小沙河旧街	东西	60	2	
249	川底镇	郭庄村	东街	南北	110	5	
250	川底镇	郭庄村	东新街	南北	60	6	
251	川底镇	郭庄村	郭庄村西街	南北	170	5	
252	川底镇	郭庄村	西街北昌一巷	南北	25	2	
253	川底镇	郭庄村	西街北昌二巷	南北	25	2	
254	川底镇	郭庄村	西昌巷	南北	70	3	
255	川底镇	郭庄村	东昌巷	南北	40	2.5	
256	川底镇	下窑头村	向阳一街	南北	130	7	
257	川底镇	下窑头村	向阳二街	南北	130	7	
258	川底镇	下窑头村	向阳三街	南北	130	7	
259	川底镇	下窑头村	向阳四街	南北	130	7	
260	川底镇	下窑头村	向阳五街	南北	117	7	
261	川底镇	下窑头村	向阳六街	南北	130	7	
262	川底镇	下窑头村	向阳七街	南北	130	7	
263	川底镇	下窑头村	向阳八街	南北	260	7	
264	川底镇	下窑头村	向阳九街	南北	110	7	
265	川底镇	下窑头村	向阳十街	南北	40	7	
266	川底镇	沙沟村	迎宾街	南北	600	6	
267	川底镇	沙沟村	育才街	南北	500	6	

268	川底镇	沙沟村	福康路	南北	400	4	
269	川底镇	沙沟村	裕丰街	东西	500	5	
270	川底镇	沙沟村	祥瑞路	南北	300	4	
271	川底镇	上麓村	南大街	东西	300	4	
272	川底镇	上麓村	南大街西巷	南北	300	4	
273	川底镇	上麓村	南街一巷	南北	98	8	
274	川底镇	上麓村	南街二巷	南北	98	3	
275	川底镇	上麓村	南街三巷	南北	98	4	
276	川底镇	上麓村	南街四巷	南北	98	8	
277	川底镇	上麓村	朝阳东街	南北	60	6	
278	川底镇	上麓村	大十字街	东西	350	3	
279	川底镇	上麓村	建设东路	东西	280	4	
280	川底镇	上麓村	建设西路	南北	280	4	
281	川底镇	上麓村	平安新街	东西	180	6	
282	川底镇	上麓村	文明西街	东西	180	6	
283	川底镇	上麓村	小十字街	南北	280	3	
284	川底镇	上麓村	新建街	南北	90	4	
285	川底镇	上麓村	新建街三巷	南北	65	4	
286	川底镇	上麓村	新建街南一巷	南北	65	4	
287	川底镇	上麓村	新建街南二巷	南北	65	4	
288	川底镇	上麓村	永生大街	东西	180	6	
289	川底镇	小南村	东西街	东西	200	5	
290	川底镇	小南村	忠林巷	南北	100	3	
291	川底镇	小南村	有毕巷	南北	100	3	
292	川底镇	小南村	上街	南北	150	4	
293	川底镇	小南村	邦胜路	东西	300	4	
294	川底镇	小南村	晋同路	东西	300	3	
295	川底镇	小南村	环村路	东西	600	5	
296	川底镇	和村村	路南街	东西	200	6	
297	川底镇	和村村	南庙街	南北	250	6	
298	川底镇	和村村	长院街	东西	150	4	
299	川底镇	和村村	育英街	南北	100	4	
300	川底镇	和村村	三和场街	西北	80	4	

301	川底镇	和村村	南十字街	南北	350	8	
302	川底镇	和村村	和西街	南北	250	4	
303	川底镇	和村村	上岭街	南北	100	4	
304	川底镇	和村村	北十字西街	南北	400	8	
305	川底镇	和村村	丁字街	东西	80	4	
306	川底镇	和村村	井后街	南北	100	4	
307	川底镇	和村村	坦场东巷	南北	180	5	
308	川底镇	和村村	东门路	东西	150	4	
309	川底镇	和村村	李庄街	东西	150	5	
310	川底镇	和村村	和村公路街	东西	150	5	
311	川底镇	和村村	太平新街	东西	120	5	
312	川底镇	和村村	新房街	南北	100	4	
313	川底镇	和村村	当村街	西北	60	4	
314	川底镇	和村村	河西街	东西	80	4	
315	川底镇	和村村	和北街	南北	150	6	
316	周村镇	岸村村	寨坡街	东西	270	3.5	
317	周村镇	岸村村	安康路	南北	310	4.5	
318	周村镇	岸村村	平顺路	南北	200	4.5	
319	周村镇	岸村村	福缘路	南北	470	4.5	
320	周村镇	坂上村	坂上街	东西	2500	4	
321	周村镇	坂上村	西沟街	东西	1600	3	
322	周村镇	坂上村	天申街	东西	1500	3	
323	周村镇	坂上村	中三村上街	东西	1600	3	
324	周村镇	坂上村	中三村下街	东西	2200	3	
325	周村镇	李堰村	李堰新建街	南北	500	4	
326	周村镇	李堰村	李堰园安街	东西	500	4	
327	周村镇	甲村村	小上沟街	东西	600	4	
328	周村镇	甲村村	李家山街	东西	2000	4	
329	周村镇	甲村村	下小峰街	西北	500	3	
330	周村镇	甲村村	上小峰街	西南	500	3	
331	周村镇	甲村村	杨洼街	东西	2000	4	
332	周村镇	甲村村	甲村街	东西	1500	5	
333	周村镇	甲村村	宋壁头街	东南	1200	4	

334	周村镇	甲村村	铺上街	东西	1000	4	
335	周村镇	上掌村	新街	南北	300	12	
336	周村镇	上掌村	老街	南北	600	5	
337	周村镇	上掌村	煤矿路	南北	1500	7	
338	周村镇	上掌村	庙西路	东西	350	6	
339	周村镇	坪上村	坪上街	东西	1500	6	
340	周村镇	坪上村	后河街	南北	600	4	
341	周村镇	坪上村	谷坨街	东西	600	4	
342	周村镇	坪上村	寨上街	东西	500	2.8	
343	周村镇	坪上村	前河街	东西	200	3	
344	周村镇	西庄村	新街	东西	200	4	
345	周村镇	西庄村	甥底北路	东西	200	5	
346	周村镇	西庄村	甥底南路	东西	200	5	
347	周村镇	西庄村	上河南路	东西	900	4	
348	周村镇	西庄村	上河北路	东西	800	4	
349	周村镇	西庄村	新建东街	南北	280	4.5	
350	周村镇	西庄村	新建西街	南北	120	4.5	
351	周村镇	下河村	长河路	南北	1100	4	
352	周村镇	下掌村	南大街	南北	200	8	
353	周村镇	下掌村	花园街	东西	110	8	
354	周村镇	下掌村	庙后街	南北	120	8	
355	周村镇	下掌村	小街东巷	东西	130	8	
356	周村镇	下掌村	西城后街	南北	260	8	
357	周村镇	下掌村	河坡路	南北	60	8	
358	周村镇	杨山村	庄上新建街	南北	300	3	
359	周村镇	杨山村	杨山街	东西	200	2	
360	周村镇	杨山村	后山街	东西	200	2	
361	周村镇	常庄村	友谊街	东西	350	5	
362	周村镇	常庄村	常庄村胜利街	南北	400	5	
363	周村镇	常庄村	光明街	东西	300	4	
364	周村镇	常庄村	红旗街	南北	250	4	
365	周村镇	常庄村	西街	东西	300	5	
366	周村镇	常庄村	北街	南北	300	4	

368	周村镇	苗庄村	班堰新建北街	南北	330	5	
369	周村镇	苗庄村	苗庄西大街	东西	400	7	
370	周村镇	苗庄村	范堰新市东街	南北	500	7	
371	周村镇	下町村	下町北街	西北	350	7	
372	周村镇	下町村	下町南街	南北	890	7	
373	周村镇	下町村	下町东街	东西	370	7	
374	周村镇	下町村	下町西街	西北	400	7	
375	周村镇	下町村	下町新西街	西北	250	6	
376	周村镇	下町村	圪套街	南北	640	6	
377	周村镇	下町村	东村街	西北	923	7	
378	周村镇	下町村	西河街	东西	395	3.5	
379	周村镇	河村村	河村村东兴街	东西	300	8	
380	周村镇	河村村	开放街	东西	200	10	
381	周村镇	河村村	新建路	南北	300	10	
382	周村镇	河村村	南堰村东兴街	东西	300	5	
383	周村镇	河村村	新建街	南北	100	10	
384	周村镇	河村村	上下街	东西	300	2.5	
385	周村镇	河村村	上场下院路	南北	300	2.5	
386	周村镇	河村村	胜利街	东西	300	2.5	
387	周村镇	河村村	平安街	东西	300	2.5	
388	周村镇	河村村	窑头街	东西	500	2.5	
389	周村镇	河村村	峨沟街	东西	400	2.5	
390	周村镇	苇町村	北大街	南北	454	8	
391	周村镇	苇町村	东关街	东西	495	5	
392	周村镇	苇町村	南大街	南北	273	5	
393	周村镇	苇町村	新建南街	南北	484	10	
394	周村镇	苇町村	新建北街	南北	499	7	
395	周村镇	苇町村	西大街	东西	196	5	
396	周村镇	苇町村	老西街	东西	281	5	
397	周村镇	苇町村	新建西街	东西	357	7	
398	周村镇	苇町村	石坡巷	南北	235	4	
399	周村镇	苇町村	窑头大街	东西	325	6	
400	周村镇	苇町村	芋沟大街	东西	310	7	

401	周村镇	苇町村	下岭西街	南北	532	6	
402	周村镇	苇町村	岭西街	南北	400	8	
403	周村镇	石淙头村	樊道街	东西	300	5	
404	周村镇	石淙头村	引壁街	东西	100	8	
405	周村镇	石淙头村	下院街	东西	100	4	
406	周村镇	石淙头村	东头院街	东西	100	4	
407	周村镇	石淙头村	新房一街	南北	50	3	
408	周村镇	石淙头村	新房二街	南北	60	5	
409	周村镇	石淙头村	新房三街	南北	50	8	
410	周村镇	石淙头村	西头路	东西	50	3	
411	周村镇	石淙头村	横头路	东西	30	5	
412	周村镇	石淙头村	后头路	东西	30	3	
413	周村镇	石淙头村	山场坡街	东西	100	5	
414	周村镇	石淙头村	龙王山路	南北	50	3	
415	周村镇	五行村	新华大街	南北	500	10	
416	周村镇	五行村	五锦路	南北	160	3	
417	周村镇	五行村	五绣巷	南北	90	5	
418	周村镇	五行村	五辉巷	南北	100	5	
419	周村镇	五行村	五煌巷	南北	65	3	
420	周村镇	五行村	新东路	东西	130	4	
421	周村镇	五行村	新西路	东西	80	6	
422	周村镇	五行村	跃进街	东西	140	5	
423	周村镇	五行村	五行村新建路	南北	130	3	
424	周村镇	五行村	新房路	南北	50	5	
425	周村镇	五行村	五康路	南北	100	3	
426	周村镇	五行村	五家巷	南北	45	3	
427	南岭镇	安岭村	新幸福街	东西	500	7	
428	南岭镇	安岭村	新北街	东西	400	2.5	
429	南岭镇	安岭村	新南街	东西	300	3	
430	南岭镇	安庄村	安东街	东西	260	4	
431	南岭镇	安庄村	安庄向阳路	南北	500	3.5	
432	南岭镇	安庄村	长岭街	东西	180	2.5	
433	南岭镇	安庄村	东场街	东西	260	2.5	

434	南岭镇	安庄村	安平街	东西	230	3.5	
435	南岭镇	安庄村	庙岭路	南北	312	3	
436	南岭镇	白背村	平安新路	南北	1000	3	
437	南岭镇	白背村	幸福新路	南北	800	3	
438	南岭镇	白背村	迎宾街	东西	500	2	
439	南岭镇	北岭村	富兴街	东西	350	4	
440	南岭镇	北岭村	复康路	南北	160	3.5	
441	南岭镇	北岭村	欢欣路	西北	180	3.5	
442	南岭镇	北岭村	平安路	南北	110	2.3	
443	南岭镇	北岭村	顺心街	东西	210	3	
444	南岭镇	北岭村	民爱街	东西	260	4	
445	南岭镇	北岭村	幸福路	南北	220	5	
446	南岭镇	北岭村	惠民街	东西	420	3	
447	南岭镇	北岭村	文明街	东西	300	3.5	
448	南岭镇	北岭村	兴文街	东西	350	3.5	
449	南岭镇	北岭村	泰和街	东西	260	3	
450	南岭镇	北岭村	兴旺街	东西	150	3.5	
451	南岭镇	北岭村	和谐路	南北	120	3.5	
452	南岭镇	陈李河村	李河路	南北	4000	4	
453	南岭镇	陈李河村	陈东路	南北	5000	4.5	
454	南岭镇	道庄村	康庄街	东西	700	4	
455	南岭镇	道庄村	梨园路	南北	500	4	
456	南岭镇	道庄村	文艺路	南北	120	4	
457	南岭镇	道庄村	光伏路	南北	300	4	
458	南岭镇	道庄村	清化路	南北	600	5	
459	南岭镇	底道街村	槐树街	东西	230	2	
460	南岭镇	底道街村	田园路	南北	110	5	
461	南岭镇	东沟村	富民路	南北	1000	5	
462	南岭镇	东沟村	河东街	东西	1000	3	
463	南岭镇	东沟村	永安街	东西	1000	3	
464	南岭镇	东沟村	南长街	东西	1500	3	
465	南岭镇	东沟村	盐店街	东西	1000	3	
466	南岭镇	东沟村	致富街	东西	3000	5	

467	南岭镇	段河村	昌盛街	东西	520	3	
468	南岭镇	段河村	南关谷洞路	南北	230	2	
469	南岭镇	段峪村	新东面街	东西	400	2.5	
470	南岭镇	段峪村	新前街	东西	220	3.5	
471	南岭镇	段峪村	段峪中心路	南北	200	4	
472	南岭镇	高会村	老区街	东西	480	5.5	
473	南岭镇	高会村	新建路	南北	300	5	
474	南岭镇	高会村	公路街	东西	530	5	
475	南岭镇	高会村	小河口街	东西	300	5	
476	南岭镇	红卫村	上元路	南北	1800	3	
477	南岭镇	红卫村	碾头起路	南北	700	2.5	
478	南岭镇	红卫村	上坡路	南北	850	3	
479	南岭镇	红卫村	上河街	东西	1500	2.5	
480	南岭镇	红卫村	下场街	东西	400	2	
481	南岭镇	红卫村	中环街	环村	1000	3	
482	南岭镇	红卫村	南祥路	南北	120	2.5	
483	南岭镇	红卫村	新兴街	东西	100	2.5	
484	南岭镇	黄砂底村	友谊街	东西	300	3	
485	南岭镇	黄砂底村	红星街	东西	500	3	
486	南岭镇	黄砂底村	皇后街	东西	400	3	
487	南岭镇	黄砂底村	阳光路	南北	350	2.5	
488	南岭镇	黄砂底村	迎宾路	南北	2000	4.5	
489	南岭镇	坚水村	涧水街	东西	150	2	
490	南岭镇	坚水村	文化街	东西	200	3	
491	南岭镇	坚水村	南环街	东西	350	2.5	
492	南岭镇	坚水村	康宁街	东西	100	3	
493	南岭镇	坚水村	振兴街	东西	300	3.5	
494	南岭镇	李沟村	文神阁街	东西	1500	3	
495	南岭镇	李沟村	北场街	东西	1000	3	
496	南岭镇	李沟村	双桥街	东西	1000	4.5	
497	南岭镇	漏道底村	坡根街	东西	600	3.5	
498	南岭镇	漏道底村	乔南路	南北	380	2	
499	南岭镇	南岭村	岭南路	南北	400	4	

500	南岭镇	南岭村	中下街	东西	200	3	
501	南岭镇	南岭村	中上街	东西	400	4	
502	南岭镇	裴凹村	下愣底街	东西	254	2.8	
503	南岭镇	裴凹村	上小东坡街	东西	243	2.3	
504	南岭镇	裴凹村	新村中街	东西	146	2.3	
505	南岭镇	裴凹村	正岭西街	东西	171	2.2	
506	南岭镇	裴凹村	正岭东街	东西	251	2.4	
507	南岭镇	裴凹村	十字街	东西	170	2.1	
508	南岭镇	裴凹村	庙前街	东西	317	2.3	
509	南岭镇	裴凹村	西头街	东西	200	2.2	
510	南岭镇	裴凹村	正岭街	东西	270	4.2	
511	南岭镇	裴凹村	下东头路	南北	120	3	
512	南岭镇	裴凹村	拥军街	东西	140	2.2	
513	南岭镇	裴凹村	上岭路	南北	109	3	
514	南岭镇	乾棠村	英雄路	南北	600	3	
515	南岭镇	乾棠村	古庙街	东西	300	2.5	
516	南岭镇	乾棠村	朝阳街	东西	1000	2	
517	南岭镇	秋泉村	岭东街	东西	320	5	
518	南岭镇	秋泉村	岭西街	东西	400	3	
519	南岭镇	秋泉村	振兴东街	东西	450	2.5	
520	南岭镇	秋泉村	振兴中街	东西	420	2.5	
521	南岭镇	秋泉村	振兴西街	东西	430	2.5	
522	南岭镇	宋泉村	和平街	东西	650	3.5	
523	南岭镇	宋泉村	大场街	东西	300	2.5	
524	南岭镇	望头村	村南路	南北	700	2.5	
525	南岭镇	望头村	中心街	东西	1000	2.5	
526	南岭镇	望头村	三传路	南北	1000	3	
527	南岭镇	望头村	开元路	南北	700	2.5	
528	南岭镇	望头村	麻地街	东西	800	2	
529	南岭镇	望头村	焦庄路	南北	1200	2.5	
530	南岭镇	望头村	南头街	东西	600	2	
531	南岭镇	望头村	安街	东西	1200	2.5	
532	南岭镇	望头村	后场路	南北	400	3	

533	南岭镇	武城村	学东新路	南北	130	5	
534	南岭镇	武城村	新西路	南北	160	5	
535	南岭镇	武城村	武城迎宾路	南北	170	5	
536	南岭镇	武城村	向阳路	南北	350	5	
537	南岭镇	武城村	庙底路	南北	150	4	
538	南岭镇	武城村	乾街	东西	140	4	
539	南岭镇	武城村	太行一号街	东西	380	6	
540	南岭镇	武城村	老北街	东西	245	4	
541	南岭镇	武城村	老南街	东西	290	4	
542	南岭镇	武城村	将军头街	东西	150	4	
543	南岭镇	武城村	古树路	南北	70	3	
544	南岭镇	武城村	将军头东路	南北	70	4	
545	南岭镇	武城村	东岭新路	南北	260	5	
546	南岭镇	武城村	东岭当街	东西	100	3	
547	南岭镇	武城村	后沟街	东西	135	4	
548	南岭镇	西岭村	新上街	东西	180	6	
549	南岭镇	西尧村	村中西房洼街	东西	510	3	
550	南岭镇	西尧村	沙滩街	东南	180	3	
551	南岭镇	西尧村	红色路	南北	670	4.5	
552	南岭镇	阎庄村	土漏后路	南北	250	1.8	
553	南岭镇	阎庄村	灰坡街	东西	150	1.5	
554	南岭镇	阎庄村	当街路	南北	160	1.8	
555	南岭镇	阎庄村	东路	南北	300	3	
556	南岭镇	阎庄村	西路	南北	250	5	
557	南岭镇	阎庄村	小井河街	东西	200	3	
558	南岭镇	陟椒村	汉刘老街	东西	550	6	
559	南岭镇	陟椒村	移民新街	东西	200	3	
560	南岭镇	陟椒村	迎福路	南北	500	2.5	
561	南岭镇	陟椒村	教堂街	东西	330	3	
562	南岭镇	陟椒村	大井街	东西	400	3	
563	南岭镇	陟椒村	冶河街	东西	300	3	
564	南岭镇	陟椒村	北坡街	东西	300	3	
565	南岭镇	葛万村	横街	南北	150	3	

566	南岭镇	葛万村	古村当街	东西	500	3	
567	南岭镇	葛万村	兴学街	东西	200	6	
568	南岭镇	东风村	望后路	南北	260	3	
569	南岭镇	东风村	朝阳路	南北	300	4.5	
570	南岭镇	东风村	红花街	东西	400	3	
571	南岭镇	西阎庄村	中街	东西	990	7	
572	南岭镇	西阎庄村	南街	东西	950	5	
573	南岭镇	西阎庄村	北街	东西	930	3.5	
574	南岭镇	西阎庄村	阎一路	南北	500	3	
575	南岭镇	西阎庄村	阎二路	南北	150	3	
576	南岭镇	西阎庄村	振兴路	南北	580	3	
577	南岭镇	罗泉村	罗寺街	东西	400	4	
578	犁川镇	水城村	水城村正街	西向东后 南向北	620	6	
579	犁川镇	成庄村	上街	东西	300	3	
580	犁川镇	成庄村	下街	东西	300	3	
581	犁川镇	铁南东村	新建街	南北	1100	6	
582	犁川镇	铁南东村	建国街	东西	1000	4	
583	犁川镇	下犁川村	河东街	南北	900	3.5	
584	犁川镇	下犁川村	河西街	南北	750	3	
585	犁川镇	下铁南村	下铁南村正街	东西	3000	3	
586	犁川镇	下铁南村	南北街	南北	500	3	
587	犁川镇	西沟村	桥北街	南北	300	3.5	
588	犁川镇	西沟村	环村西路	南向西环绕	1500	3	
589	犁川镇	西沟村	桥南街	南北	1200	3.5	
590	犁川镇	西沟村	新增街	南北	80	2	
591	犁川镇	西沟村	西沟村新建路	南北	500	2	
592	犁川镇	西沟村	后街	东南西北	1000	2	
593	犁川镇	西沟村	环村东路	东向南	500	8	
594	犁川镇	马寨村	窑岭街	南北	360	8	
595	犁川镇	马寨村	马寨路	南北	900	3.5	
596	犁川镇	上庄村	康庄街	南北	1000	6	
597	犁川镇	上庄村	东安街	南北	1200	7	

598	犁川镇	东西坡村	西街	南北	1000	4.2	
599	犁川镇	东西坡村	康宁街	南北	800	3	
600	犁川镇	铁南上村	建设路	南北	800	5	
601	犁川镇	兴和新村	新房洼大街	西向东	800	4.5	
602	犁川镇	兴和新村	东街	南北	300	8	
603	犁川镇	兴和新村	南河街	东西	900	3	
604	犁川镇	兴和新村	建国街	东西	800	4	
605	犁川镇	兴和新村	新建路	南北	1000	4	
606	犁川镇	兴和新村	振兴路	东南西北	1300	4.5	
607	犁川镇	兴和新村	下街	东西	400	4	
608	犁川镇	中庄村	中大街	南北	800	7	
609	犁川镇	天水岭村	西二街	南北	200	8	
610	犁川镇	天水岭村	前街	东西	800	5.5	
611	山河镇	道宝河村	前进路	南北	9000	3.5	
612	山河镇	道宝河村	幸福街	东西	1000	2.5	
613	山河镇	衙道村	西漏底街	东西	350	4	
614	山河镇	衙道村	后河街	东西	350	4	
615	山河镇	衙道村	万河街	东西	550	4	
616	山河镇	衙道村	伏坪街	东西	1000	4	
617	山河镇	衙道村	西街	东西	500	3.5	
618	山河镇	衙道村	当街	南北	350	4	
619	山河镇	衙道村	东上街	东西	750	3.5	
620	山河镇	衙道村	后洼街	东西	350	4	
621	山河镇	衙道村	兴业路	南北	2000	5.5	
622	山河镇	衙道村	东漏底路	南北	350	4	
623	山河镇	东土河村	陈卜大道	东西	1750	6	
624	山河镇	东土河村	清风巷	南北	110	2.5	
625	山河镇	东土河村	始祖街	东西	350	3	
626	山河镇	东土河村	和谐街	东西	128	2	
627	山河镇	东土河村	宗师街	东西	60	2	
628	山河镇	东土河村	传承路	南北	250	2	
629	山河镇	东土河村	无极路	南北	165	2.5	
630	山河镇	东土河村	两仪路	南北	155	2	

631	山河镇	东土河村	拳经路	南北	100	3	
632	山河镇	东土河村	青山路	南北	176	3	
633	山河镇	东土河村	太极路	南北	81	2.5	
634	山河镇	东土河村	武德路	南北	180	2	
635	山河镇	来岭村	小康街	东西	600	6	
636	山河镇	来岭村	新区路	南北	200	3	
637	山河镇	来岭村	安康路	南北	600	6	
638	山河镇	来岭村	时代路	南北	300	5	
639	山河镇	刘坪村	东洼街	东西	300	2.5	
640	山河镇	刘坪村	西地街	东西	300	2.5	
641	山河镇	刘坪村	瓦屋街	东西	500	2.5	
642	山河镇	刘坪村	西洼路	南北	250	2.5	
643	山河镇	刘坪村	乔洼路	南北	400	2	
644	山河镇	刘坪村	刘坪街	东西	800	4.5	
645	山河镇	刘坪村	西场路	南北	400	3.5	
646	山河镇	刘坪村	东场路	南北	450	2.5	
647	山河镇	刘坪村	中街路	南北	700	3	
648	山河镇	刘坪村	圪节底东庄街	东西	800	2.5	
649	山河镇	刘坪村	圪节底南庄街道	南北	300	2.5	
650	山河镇	刘坪村	圪节底西庄街	东西	300	2	
651	山河镇	刘坪村	圪节底官道岭街	东西	500	2.5	
652	山河镇	追山村	新市东街	东西	1000	4	
653	山河镇	追山村	新市西街	东西	1000	4	
654	山河镇	追山村	康庄道	南北	1000	4.5	
655	山河镇	东凰头村	东坡岭街	东西	500	8	
656	山河镇	东凰头村	北后街	东西	200	3	
657	山河镇	东凰头村	南河路	南北	1000	6	
658	山河镇	东凰头村	前晋街	东西	500	5	
659	山河镇	东凰头村	洪水向阳路	南北	800	4	
660	山河镇	东凰头村	柏树街	东西	300	2.5	
661	山河镇	东凰头村	洪水下街	东西	300	2	
662	山河镇	龙口村	向阳街	东西	100	4	
663	山河镇	龙口村	东西街	东西	280	2	

664	山河镇	龙口村	老街	东西	1000	4	
665	山河镇	龙口村	上岭环村街	东西	1500	2.5	
666	山河镇	青龛村	滨河街	东西	700	6	
667	山河镇	青龛村	圪丁晋济街	东西	600	3	
668	山河镇	核桃园村	桃源外路	南北	1200	5	
669	山河镇	核桃园村	英才街	东西	800	3	
670	山河镇	核桃园村	桃源里街	东西	500	3	
671	山河镇	时街村	南上街	东西	700	2	
672	山河镇	时街村	村中街	东西	600	2.5	
673	山河镇	时街村	北下街	东西	600	2	
674	山河镇	时街村	南上环路	南北	1000	3	
675	山河镇	时街村	北下环路	南北	1000	3	
676	山河镇	凰岭西村	养福岭街	东西	500	5	
677	山河镇	凰岭西村	南路上街	东西	400	3	
678	山河镇	凰岭西村	核桃坡路	南北	200	3	
679	山河镇	凰岭西村	小豆洼街	东西	200	2.5	
680	山河镇	凰岭西村	岭后街	东西	150	2.5	
681	山河镇	官家庄村	兴业南路	南北	400	4	
682	山河镇	官家庄村	兴业北路	南北	300	4	
683	山河镇	官家庄村	兴民街	东西	180	4	
684	山河镇	官家庄村	兴农路	南北	100	2.7	
685	山河镇	官家庄村	兴和路	南北	100	3	
686	山河镇	官家庄村	富民路	南北	150	430	
687	山河镇	官家庄村	富强路	南北	120	3	
688	山河镇	官家庄村	复兴路	南北	120	3	
689	山河镇	官家庄村	长兴街	东西	100	3	
690	山河镇	官家庄村	新兴街	东西	300	4	
691	山河镇	官家庄村	新北路	南北	100	5	
692	山河镇	官家庄村	新和街	东西	200	3.5	
693	山河镇	官家庄村	中兴路	南北	400	4	
694	山河镇	官家庄村	王场路	南北	250	2	
695	山河镇	常沟村	下洼路	南北	300	3	
696	山河镇	常沟村	洼前路	南北	600	3	

697	山河镇	常沟村	洼东路	南北	400	6	
698	山河镇	常沟村	洼西路	南北	200	3	
699	山河镇	常沟村	兴盛路	南北	300	3	
700	山河镇	常沟村	丰瑞路	南北	200	6	
701	山河镇	常沟村	常青街	东西	200	3	
702	山河镇	常沟村	常安路	南北	400	5	
703	山河镇	常沟村	常乐路	南北	300	8	
704	山河镇	常沟村	常沟路	南北	1000	10	
705	山河镇	常沟村	惠民街	东西	100	4	
706	山河镇	常沟村	慧安路	南北	300	4	
707	山河镇	常沟村	青柏路	南北	500	6	
708	山河镇	常沟村	恒顺路	南北	300	4	
709	山河镇	常沟村	顺兴路	南北	300	4	
710	山河镇	常沟村	裕民路	南北	300	4	
711	山河镇	西狄河村	正庄路	南北	800	5	
712	山河镇	西狄河村	平底路	南北	600	3	
713	山河镇	西狄河村	佛龛路	南北	300	2	
714	山河镇	西狄河村	后庄路	南北	400	3	
715	山河镇	西狄河村	前庄路	南北	300	3	
716	山河镇	石河村	和协路	南北	300	10	
717	山河镇	石河村	康宁路	南北	300	10	
718	山河镇	石河村	西街	东西	100	4	
719	山河镇	石河村	安宁路	南北	160	15	
720	山河镇	石河村	安和上路	南北	160	5	
721	山河镇	石河村	安和下路	南北	160	5	
722	山河镇	石河村	兴富路	南北	350	6	
723	山河镇	石河村	健康街	东西	360	6	
724	山河镇	陈家庄村	盘爽街	东西	1000	2	
725	山河镇	陈家庄村	上庄路	南北	500	3	
726	山河镇	陈家庄村	陈家庄街	南北	500	6	
727	山河镇	陈家庄村	小东坡路	南北	800	10	
728	山河镇	陈家庄村	陈庄上路	南北	1000	5	
729	山河镇	洞八岭村	洞八岭新市街	南北	800	5	

730	山河镇	洞八岭村	上岭街	东西	500	9	
731	山河镇	洞八岭村	洞八岭下街	东西	300	4.5	
732	山河镇	洞八岭村	洞八岭西街	东西	500	4	
733	山河镇	洞八岭村	新村街	南北	400	10	
734	山河镇	西南岭村	西南岭正街	南北	200	3	
735	山河镇	西南岭村	西南岭上街	南北	200	2.5	
736	山河镇	凰岭东村	中心路	南北	150	3	
737	山河镇	凰岭东村	阁底路	南北	120	3	
738	山河镇	凰岭东村	上坪街	东西	200	3	
739	山河镇	凰岭东村	国道东路	南北	250	3	
740	山河镇	凰岭东村	西面街	东西	120	3	
741	山河镇	蓄粮掌村	各当街	东西	300	3.5	
742	山河镇	蓄粮掌村	庙圪堆街	东西	250	1.5	
743	山河镇	蓄粮掌村	西头街	东西	250	1	
744	山河镇	蓄粮掌村	南坡街	东西	200	1.5	
745	山河镇	蓄粮掌村	中心十字街	南北	150	2	
746	山河镇	西土河村	晋沁街	东西	1300	6	
747	山河镇	西土河村	塞岭街	东西	300	5	
748	山河镇	西土河村	红星路	南北	400	4	
749	山河镇	西土河村	晋豫街	东西	1300	6	
750	山河镇	西土河村	济源路	南北	350	4	
751	山河镇	西土河村	晋南街	东西	1300	6	
752	山河镇	西土河村	文昌路	南北	400	5	
753	山河镇	西土河村	朝凤街	东西	400	2.5	
754	山河镇	西土河村	凤尾路	南北	400	6	
755	山河镇	西土河村	红色街	东西	400	6	
756	山河镇	西土河村	英雄街	东西	300	3	
757	山河镇	西土河村	黄龙街	东西	600	5	
758	山河镇	西土河村	赏凤街	东西	400	2.5	
759	山河镇	竹林沟村	丹檀街	东西	150	3	
760	山河镇	竹林沟村	征阳街	东西	200	3.5	
761	山河镇	竹林沟村	翠竹街	东西	100	3.5	
762	山河镇	竹林沟村	烽炉街	东西	130	4	

763	山河镇	西黄头村	南道东大路	南北	700	3	
764	山河镇	西黄头村	北环街	东西	700	3	
765	山河镇	西黄头村	西坡路	南北	400	3	
766	山河镇	西黄头村	南场新路	南北	350	4	
767	山河镇	西黄头村	桥头街	东西	1200	3.5	
768	山河镇	西黄头村	花口路	南北	800	4.5	
769	山河镇	西黄头村	新东街	东西	800	4.5	
770	山河镇	西黄头村	中新路	南北	600	2.5	
771	山河镇	西黄头村	岭口路	南北	800	3	
772	山河镇	西黄头村	涧河街	东西	1900	3	
773	山河镇	万炊村	东环路	南北	400	10	
774	山河镇	万枚村	南环街	东西	250	4	
775	山河镇	万枚村	西环路	南北	200	5	
776	山河镇	万炊村	村西路	南北	200	4	
777	山河镇	万炊村	村北街	东西	300	10	
778	山河镇	万软村	村东街	东西	300	4	
779	山河镇	万枚村	西贝街	东西	300	3	
780	山河镇	万炊村	新建路	南北	300	4	
781	山河镇	东谷坨村	岭上路	南北	100	4.5	
782	山河镇	东谷坨村	马底路	南北	400	6.5	
783	山河镇	东谷坨村	南头路	南北	100	3	
784	山河镇	东谷坨村	孟掌街	东西	700	3.5	
785	山河镇	东谷坨村	江河路	南北	150	3	
786	山河镇	东谷坨村	致富街	东西	300	3	
787	山河镇	碾槽洼村	振兴街	东西	1000	4	
788	山河镇	碾槽洼村	康平路	南北	1000	3.5	
789	山河镇	东庄村	闫庄路	南北	1000	2.5	
790	山河镇	东庄村	李庄路	南北	150	2	
791	山河镇	东庄村	永兴路	南北	200	3	
792	山河镇	东庄村	永康路	南北	150	3	
793	山河镇	东庄村	段庄街	东西	160	2	
794	山河镇	东庄村	朝富街	东西	110	2	
795	山河镇	东庄村	农场路	南北	80	3	

796	山河镇	东庄村	白河东路	南北	230	3	
797	山河镇	东庄村	白河西路	南北	135	3	
798	山河镇	东庄村	东庄东风路	南北	800	4	
799	山河镇	窑河村	庙后街	东西	600	3	
800	山河镇	窑河村	庙前街	东西	400	4	
801	山河镇	窑河村	公路街	东西	1000	6	
802	山河镇	窑河村	瓦沟街	东西	600	3	
803	山河镇	窑河村	成河街	东西	800	3.5	
804	山河镇	月湖泉村	福宝路	南北	100	3	
805	山河镇	月湖泉村	福瑞街	东西	500	3	
806	山河镇	月湖泉村	福安路	南北	200	5	
807	山河镇	后街村	建设南路	南北	1000	8	
808	山河镇	后街村	南巷路	南北	500	3	
809	山河镇	后街村	富民街	东西	300	3	
810	山河镇	后街村	西巷路	南北	300	3	
811	山河镇	后街村	下远路	南北	600	3	
812	山河镇	后街村	建设北路	南北	800	4	
813	山河镇	后街村	东风路	南北	500	3	
814	山河镇	后街村	平安路	南北	500	3	
815	山河镇	西尧村	正西街	东西	500	3	
816	山河镇	西尧村	贯通路	南北	500	3	
817	山河镇	西尧村	乔背当街	南北	600	4	
818	山河镇	西尧村	益新街	东西	500	3	
819	山河镇	西尧村	新修街	东西	200	3	
820	山河镇	西尧村	畅安路	南北	200	2	
821	山河镇	龙门村	水峪街	东西	200	2	
822	山河镇	龙门村	龙门街	东西	200	2.5	
823	山河镇	龙门村	列铺街	东西	200	2	
824	晋庙铺镇	天井关村	明清古街	南北	450	4	
825	晋庙铺镇	天井关村	回车路	南北	550	4	
826	晋庙铺镇	天井关村	西街	东西	90	3	
827	晋庙铺镇	天井关村	槐北路	东西	700	3	
828	晋庙铺镇	天井关村	东环路	南北	1200	4	

829	晋庙铺镇	天井关村	和平路	南北	350	2.8	
830	晋庙铺镇	天井关村	华街	东西	380	6	
831	晋庙铺镇	草底铺村	振兴路	南北	300	13	
832	晋庙铺镇	草底铺村	前进街	东西	360	6	
833	晋庙铺镇	草底铺村	育新街	东西	380	6	
834	晋庙铺镇	草底铺村	新华街	东西	400	6	
835	晋庙铺镇	草底铺村	拐李路	东西	1200	3.5	
836	晋庙铺镇	草底铺村	迎新街	东西	480	6	
837	晋庙铺镇	草底铺村	商贸街	东西	560	8	
838	晋庙铺镇	草底铺村	路北街	东西	260	4	
839	晋庙铺镇	草底铺村	路南东街	东西	60	4	
840	晋庙铺镇	草底铺村	路南西街	东西	60	4	
841	晋庙铺镇	黑石岭村	富民路	南北	500	5	
842	晋庙铺镇	黑石岭村	和谐街	东西	191	12	
843	晋庙铺镇	黑石岭村	太行南路	南北	300	5	
844	晋庙铺镇	黑石岭村	北街东巷	南北	250	3	
845	晋庙铺镇	黑石岭村	北街西巷	南北	300	3	
846	晋庙铺镇	黑石岭村	南街东巷	南北	320	3	
847	晋庙铺镇	黑石岭村	南街西巷	南北	250	2.5	
848	晋庙铺镇	小口村	横望街	东西	250	3.5	
849	晋庙铺镇	小口村	营房街	南北	100	3.5	
850	晋庙铺镇	小口村	奎道队街	南北	150	3.5	
851	晋庙铺镇	小口村	前湾街	南北	250	3.5	
852	晋庙铺镇	小口村	后湾街	南北	100	3.5	
853	晋庙铺镇	化布施村	夹泉街	南北	800	3.5	
854	晋庙铺镇	化布施村	背泉街	东西	1000	3.5	
855	晋庙铺镇	化布施村	大洼街	南北	1500	3.5	
856	晋庙铺镇	沙石堡村	夫子街	南北	600	3.5	
857	晋庙铺镇	沙石堡村	新东街	东西	350	3	
858	晋庙铺镇	沙石堡村	新西街	南北	200	3.5	
859	晋庙铺镇	沙石堡村	怡园街	南北	300	3.5	
860	晋庙铺镇	沙石堡村	富康街	西南	800	3.5	
861	晋庙铺镇	沙石堡村	桥东街	东西	250	2.5	

862	晋庙铺镇	沙石堡村	桥西街	西南	300	3	
863	晋庙铺镇	王汉掌村	西村街	东西	200	6	
864	晋庙铺镇	王汉掌村	三面坡街	南北	150	6	
865	晋庙铺镇	王汉掌村	东村街	东西	200	3	
866	晋庙铺镇	王汉掌村	南大街	南北	250	6	
867	晋庙铺镇	王汉掌村	庙西街	东西	260	6	
868	晋庙铺镇	王汉掌村	庙东街	东西	300	4	
869	晋庙铺镇	王汉掌村	十米街	南北	100	10	
870	晋庙铺镇	王汉掌村	幸福街	南北	200	6	
871	晋庙铺镇	王汉掌村	富裕街	东西	200	6	
872	晋庙铺镇	王汉掌村	西庄街	东西	100	4	
873	晋庙铺镇	南李家庄村	环村路	南北	2300	4	
874	晋庙铺镇	南李家庄村	三角坪路	南北	1300	4	
875	晋庙铺镇	南李家庄村	古街	南北	3000	3.5	
876	晋庙铺镇	南李家庄村	李家庄下街	东南	1800	3.5	
877	晋庙铺镇	石槽村	金石街	东西	400	8	
878	晋庙铺镇	石槽村	石槽十字街	南北	170	8	
879	晋庙铺镇	石槽村	向阳街	东西	140	3	
880	晋庙铺镇	石槽村	和平街	南北	100	3	
881	晋庙铺镇	石槽村	北岭路	南北	1000	3	
882	晋庙铺镇	盐厂村	盐场街	东西	100	3	
883	晋庙铺镇	盐厂村	郜街	东西	100	2.5	
884	晋庙铺镇	盐厂村	韦头街	东西	100	2.5	
885	晋庙铺镇	盐厂村	西炼青街	南北	80	2.5	
886	晋庙铺镇	盐厂村	东炼青街	南北	70	2.5	
887	晋庙铺镇	盐厂村	东禅房街	东西	50	2	
888	晋庙铺镇	拦车村	古驿街	南北	3000	5	
889	晋庙铺镇	范谷坨村	东大街	南北	200	3.5	
890	晋庙铺镇	范谷坨村	西大街	南北	300	3.5	
891	晋庙铺镇	范谷坨村	新世街	东西	200	3	
892	晋庙铺镇	范谷坨村	南街	东西	200	3	
893	晋庙铺镇	范谷坨村	财旺街	东西	200	2.5	
894	晋庙铺镇	石盆河村	西禅房街	南北	75	3	

895	晋庙铺镇	石盆河村	西场新街	东西	200	5	
896	晋庙铺镇	大池头村	里头院街	东西	150	3	
897	晋庙铺镇	大池头村	王上街	东西	120	3	
898	晋庙铺镇	大池头村	楼后街	东西	150	3-6	
899	晋庙铺镇	大池头村	东大路	南北	150	6	
900	晋庙铺镇	大池头村	西大路	南北	300	3.5	
901	晋庙铺镇	南王庄村	甘坪街	南北	200	3.5	
902	晋庙铺镇	南王庄村	新市街	南北	70	3	
903	晋庙铺镇	窑掌村	兴华街	西南	100	4	
904	晋庙铺镇	窑掌村	沿河路	西南	300	4	
905	晋庙铺镇	大口村	上街	南北	300	3.5	
906	晋庙铺镇	大口村	下街	南北	300	3.5	
907	晋庙铺镇	大口村	口南湾街	南北	350	3.5	
908	晋庙铺镇	大口村	碗城街	南北	150	3	
909	晋庙铺镇	油坊村	油坊村主街	南北	600	4	
910	晋庙铺镇	油坊村	油坊村东街	南北	744	3.5	
911	晋庙铺镇	油坊村	油坊村西街	南北	203	3.5	
912	晋庙铺镇	油坊村	后山尖新建街	南北	1100	3.5	
913	晋庙铺镇	油坊村	建设街	南北	1600	3.5	
914	晋庙铺镇	大山河村	东川街	东西	300	3.5	
915	大箕镇	南庄村	小康街	东西	600	5	
916	大箕镇	南庄村	幸福街	东西	400	5	
917	大箕镇	南庄村	新市街	东西	150	5	
918	大箕镇	南庄村	西坪路	南北	50	4	
919	大箕镇	南庄村	向阳胡同	南北	40	3	
920	大箕镇	南庄村	南庄村旧街	东西	500	4	
921	大箕镇	岗河村	岗河村上街	南北	500	5	
922	大箕镇	岗河村	岗河村中街	南北	500	4	
923	大箕镇	岗河村	岗河村下街	南北	500	3	
924	大箕镇	岗河村	岗河村北街	东西	100	3.5	
925	大箕镇	榭树庄村	后河街	东西	100	3	
926	大箕镇	榭树庄村	后山街	东西	300	2	
927	大箕镇	榭树庄村	前河街	东西	300	3	

928	大箕镇	榭树庄村	屋底街	东西	300	4	
929	大箕镇	榭树庄村	上村街	东西	300	5	
930	大箕镇	榭树庄村	井根街	东西	100	8	
931	大箕镇	孔庄村	谷堆窑街	东西	1000	4	
932	大箕镇	孔庄村	孔庄东街	东西	800	3	
933	大箕镇	孔庄村	孔庄西路	南北	800	3	
934	大箕镇	两谷坨村	东村街	东西	500	3	
935	大箕镇	两谷坨村	西村街	东西	400	3	
936	大箕镇	两谷坨村	西庄街	东西	200	2.5	
937	大箕镇	两谷坨村	大平街	东西	600	3	
938	大箕镇	两谷坨村	李道迪路	南北	300	2.5	
939	大箕镇	南坪村	康西路	南北	300	8	
940	大箕镇	南坪村	华北街	东西	150	6	
941	大箕镇	南坪村	胜利街	东西	150	6	
942	大箕镇	南坪村	泽南街	东西	150	6	
943	大箕镇	南坪村	华中路	南北	200	13	
944	大箕镇	南坪村	康东路	南北	100	8	
945	大箕镇	南坪村	旧 街	东西	300	4	
946	大箕镇	秋木洼村	振兴路	南北	200	5	
947	大箕镇	秋木洼村	泰来街	东西	300	5	
948	大箕镇	秋木洼村	西钱街	东西	150	5	
949	大箕镇	秋木洼村	狐佑街	东西	150	5	
950	大箕镇	秋木洼村	明珠街	东西	100	3	
951	大箕镇	秋木洼村	梨树沟街	东西	300	3	
952	大箕镇	秋木洼村	小岭街	东西	250	3	
953	大箕镇	秋木洼村	孔窑路	南北	200	3	
954	大箕镇	泉头村	正街	东西	800	6	
955	大箕镇	泉头村	南屋后路	南北	600	4	
956	大箕镇	泉头村	新市路	南北	160	5	
957	大箕镇	泉头村	胡同里路	南北	100	5	
958	大箕镇	泉头村	小东路	南北	200	4	
959	大箕镇	泉头村	小门外街	东西	100	3	
960	大箕镇	苇元社区	北头路	南北	400	3	

961	大箕镇	苇元社区	苇元社区新街	东西	1000	8	
962	大箕镇	苇元社区	当街路	东西	400	3	
963	大箕镇	庄稞村	南大路	南北	200	7	
964	大箕镇	庄稞村	东大路	南北	200	7	
965	大箕镇	庄稞村	西大路	南北	50	7	
966	大箕镇	石门村	中街路	南北	1000	4	
967	大箕镇	道口村	岭上新路	南北	300	5	
968	大箕镇	道口村	老路	南北	800	7	
969	大箕镇	河西村	新南街	东西	600	8	
970	大箕镇	河西村	新西路	南北	新	6	
971	大箕镇	河西村	新中路	南北	1000	5	
972	大箕镇	河西村	新东路	南北	500	5	
973	大箕镇	南沟村	西头老街	东西	100	4	
974	大箕镇	南沟村	春庄街	东西	130	6	
975	大箕镇	前圪套村	新大街	东西	800	3	
976	大箕镇	王匠村	东路	南北	300	3	
977	大箕镇	王匠村	王匠村北街	东西	200	3	
978	大箕镇	王匠村	王匠村西路	南北	500	3.5	
979	大箕镇	江匠村	东坡路	南北	500	4	
980	大箕镇	江匠村	西坡路	南北	500	4	
981	大箕镇	江匠村	西洼街	东西	500	4	
982	大箕镇	江匠村	葫芦峰路	南北	500	4	
983	大箕镇	马苇村	马苇街	东西	700	5	
984	大箕镇	南庄科村	庄科街	东西	900	3	
985	大箕镇	南河底村	大路	南北	1000	6	
986	大箕镇	南河底村	南后路	南北	200	3	
987	大箕镇	南河底村	北后路	南北	1200	2.8	
988	大箕镇	南河底村	西园巷街	东西	400	2.5	
989	大箕镇	南河底村	东场街	东西	350	10	
990	大箕镇	小箕村	小箕村东街	南北	200	5	
991	大箕镇	小箕村	小箕村西街	南北	220	5	
992	大箕镇	小箕村	小箕村中街	南北	260	5	
993	大箕镇	小箕村	北街	东西	1000	5	

994	大箕镇	冶头村	上街	东西	420	6.5	
995	大箕镇	冶头村	中街	东西	370	4	
996	大箕镇	冶头村	下街	东西	400	3.5	
997	大箕镇	冶头村	新院街	东西	390	4	
998	大箕镇	南峪村	新街	东西	300	4	
999	大箕镇	南峪村	前街	东西	1000	4	
1000	大箕镇	申匠村	大桥街	东西	400	4	
1001	大箕镇	申匠村	楼后一巷	东西	150	3	
1002	大箕镇	申匠村	楼后二巷	东西	150	3	
1003	大箕镇	申匠村	圪塔上路	南北	200	3	
1004	大箕镇	申匠村	苹果园路	南北	200	4	
1005	大箕镇	申匠村	新型小区街	东西	200	6	
1006	大箕镇	申匠村	公路边路	南北	300	4	
1007	大箕镇	申匠村	机井街	东西	120	4	
1008	大箕镇	申匠村	小学街	东西	150	5	
1009	大箕镇	申匠村	九亩山场路	南北	100	4	
1010	大箕镇	申匠村	南头起路	南北	200	3	
1011	大箕镇	申匠村	小碾道路	南北	200	3	
1012	金村镇	北桑坪村	北桑坪东西街	东西	430	4.5	
1013	金村镇	北桑坪村	南北路	南北	450	8	
1014	金村镇	背荫村	桃园街	南北	200	12	
1015	金村镇	背荫村	新区街	南北	300	10	
1016	金村镇	崔庄村	崔庄上街	东西	960	6	
1017	金村镇	崔庄村	底街	东西	980	4	
1018	金村镇	崔庄村	农场路	南北	350	6	
1019	金村镇	崔庄村	灌沟路	南北	550	6	
1020	金村镇	大岭头村	金岭街	东西	762	24	
1021	金村镇	大庄村	光辉大道	东西	1000	4	
1022	金村镇	大庄村	大庄南街	东西	200	4	
1023	金村镇	大庄村	大庄东街	南北	600	4	
1024	金村镇	大庄村	大庄北街	东西	500	4	
1025	金村镇	东村村	新村街	东西	250	3	
1026	金村镇	东村村	东村当街	东西	150	2.5	

1027	金村镇	东村村	东村上街	南北	180	3	
1028	金村镇	东村村	大会前街	南北	350	3	
1029	金村镇	东村村	东村后街	东西	200	4	
1030	金村镇	东村村	后上街	南北	400	3.5	
1031	金村镇	东村村	后大街	东西	400	5.5	
1032	金村镇	东村村	东村前街	南北	500	5.5	
1033	金村镇	东洼村	新一街	南北	280	5	
1034	金村镇	东洼村	新二街	南北	220	4	
1035	金村镇	东洼村	东洼东街	东西	200	3	
1036	金村镇	东洼村	北一街	东西	350	3	
1037	金村镇	东洼村	北二街	东西	380	5	
1038	金村镇	东洼村	南窑北街	南北	150	3	
1039	金村镇	东洼村	南窑南街	东西	170	3	
1040	金村镇	东旺村	东旺东西街	东西	1800	5	
1041	金村镇	范谷堆村	范谷堆幸福路	东西	500	8	
1042	金村镇	福源社区	和锦街	东西	312.6	19	
1043	金村镇	郭背村	龙门山景区路	南北	5000	5	
1044	金村镇	郭壁村	上北街	东西	500	3.5	
1045	金村镇	郭壁村	郭壁南街	东西	350	3.5	
1046	金村镇	贺洼村	白檀街	东西	450	6	
1047	金村镇	贺洼村	北阁街	东西	2000	8	
1048	金村镇	后峪村	新西街	东西	1500	4	
1049	金村镇	黄头村	富新路	南北	800	15	
1050	金村镇	黄头村	兴黄街	东西	500	8	
1051	金村镇	霍秀村	霍秀凤凰街	东西	1000	6	
1052	金村镇	霍秀村	霍秀锦绣街	东西	2000	8	
1053	金村镇	晋北社区	北站路	南北	3000	6	
1054	金村镇	晋北社区	锦绣西街	东西	1000	7	
1055	金村镇	晋北社区	达康路	南北	1500	6	
1056	金村镇	李家鄢村	跃进路	东西	500	5	
1057	金村镇	柳泉村	柳泉南北街	南北	2000	4.5	
1058	金村镇	柳泉村	山柳路	东西	2000	4	
1059	金村镇	磨山底村	北大街	南北	270	6	

1060	金村镇	磨山底村	磨山底南大街	南北	155	6	
1061	金村镇	磨山底村	磨山底南街	南北	126	5	
1062	金村镇	磨山底村	新街一巷	东西	326	4	
1063	金村镇	磨山底村	新街二巷	东西	326	5	
1064	金村镇	磨山底村	新街三巷	东西	326	5	
1065	金村镇	磨山底村	磨山底后街	东西	266	5	
1066	金村镇	磨山底村	磨山底上街	东西	250	3	
1067	金村	牛庄村	牛庄高岭街	东西	1200	5	
1068	金村	牛庄村	枣坪街	东西	1000	5	
1069	金村镇	铺头村	铺头南北街	南北	800	7.5	
1070	金村镇	铺头村	铺头东西街	东西	750	7.5	
1071	金村镇	铺头村	后道街	东西	720	4.5	
1072	金村镇	铺头村	商贸街	南北	850	10	
1073	金村镇	山头村	山头前街	东西	400	4.5	
1074	金村镇	山头村	山头后街	东西	600	3.5	
1075	金村镇	山头村	学園路	南北	200	4.5	
1076	金村镇	上胡村	环村北路	东西	360	5.5	
1077	金村镇	上胡村	环村西路	南北	625	6	
1078	金村镇	上胡村	中心路	南北	415	6.7	
1079	金村镇	上胡村	老街	东西	450	4	
1080	金村镇	上胡村	东头巷	东西	110	2.8	
1081	金村镇	上胡村	西头巷	南北	150	3.3	
1082	金村镇	上胡村	新街	东西	270	4.6	
1083	金村镇	上辛安村	东西大街	东西	700	4	
1084	金村镇	上辛安村	石谷洞巷	南北	250	4	
1085	金村镇	上辛安村	庙前街	南北	150	4	
1086	金村镇	神南村	出村路	南北	1200	5	
1087	金村镇	十字坂村	十字坂东街	南北	400	6	
1088	金村镇	十字坂村	西街	南北	200	6	
1089	金村镇	石家街村	福兴路	南北	150	5	
1090	金村镇	石家街村	福康街	东西	200	3	
1091	金村镇	石家街村	向阳街	东西	130	3	
1092	金村镇	水北村	水北南街	东西	1500	6	

1093	金村镇	水北村	水北北街	东西	2000	8	
1094	金村镇	司家掌村	主街	东西	3500	6	
1095	金村镇	寺南庄村	寺南庄大道	东西	300	6	
1096	金村镇	田庄村	南湾路	南北	1000	2	
1097	金村镇	吴庄村	吴庄当街	东西	600	2	
1098	金村镇	吴庄村	郭吴路	东西	2500	3.5	
1099	金村镇	武庄村	经一街	南北	180	6	
1100	金村镇	武庄村	经二街	南北	140	4	
1101	金村镇	武庄村	经三街	南北	150	4	
1102	金村镇	武庄村	经四街	南北	195	6	
1103	金村镇	武庄村	纬一街	东西	190	6	
1104	金村镇	武庄村	纬二街	东西	185	6	
1105	金村镇	西南属村	东头街	南北	300	5	
1106	金村镇	西南属村	西头街	东西	200	5	
1107	金村镇	西属村	文明路	南北	600	6	
1108	金村镇	西属村	正阳街	东西	300	6	
1109	金村镇	西属村	朝阳街	东西	200	6	
1110	金村镇	下胡村	出村街	东西	3000	4	
1111	金村镇	下胡村	下街	东西	2500	4	
1112	金村镇	下胡村	下胡上街	东西	2500	4	
1113	金村镇	下辛安村	安兴路	南北	600	4	
1114	金村镇	下辛安村	安阳路	东西	400	4	
1115	金村镇	小刘家川村	滨川路	南北	950	24	
1116	金村镇	小庄村	小庄前街	东西	800	3	
1117	金村镇	小庄村	西庄路	东西	400	3	
1118	金村镇	小庄村	坂头路	东西	4000	3	
1119	金村镇	小庄村	掌老山路	南北	1000	3	
1120	金村镇	峪西村	西坡路	南北	150	4	
1121	金村镇	峪西村	峪西路	南北	350	4.5	
1122	金村镇	峪西村	卢窑街	东西	180	4.5	
1123	金村镇	峪西村	峪西南大街	东西	130	4	
1124	金村镇	峪西村	大坡路	南北	300	5	
1125	金村镇	峪西村	庙坡路	南北	300	4	

1126	金村镇	峪西村	邓后路	南北	150	3	
1127	金村镇	峪西村	北上街	东西	172	3	
1128	金村镇	峪西村	新大街	东西	172	4	
1129	金村镇	峪西村	小街	东西	80	3	
1130	金村镇	峪西村	文明小巷	东西	80	3	
1131	金村镇	峪西村	峪西新区街	东西	70	4	
1132	金村镇	峪西村	散户西段街	东西	120	3	
1133	金村镇	寨则村	寨则路	东西	500	2.5	
1134	金村镇	寨则村	寨则高岭街	南北	500	2.5	
1135	金村镇	寨则村	祁匠路	南北	1000	2.5	
1136	金村镇	寨则村	后窑路	南北	1000	2.5	
1137	金村镇	长珍洼村	和平路	南北	1500	6	
1138	金村镇	长珍洼村	振兴路	南北	800	6	
1139	金村镇	东六庄村	东升路	南北	2000	6	
1140	金村镇	龙化村	龙化村中心街	南北	300	4	
1141	金村镇	龙化村	富强路	东西	400	6	
1142	金村镇	龙化村	文明街	东西	200	4	
1143	金村镇	湛家村	湛家街	东西	2000	10	
1144	金村镇	湛家村	环湛路	南北	500	8	
1145	金村镇	东属村	庙北街	东西	1000	5	
1146	金村镇	东属村	育东街	东西	420	10	
1147	金村镇	东属村	育西街	东西转南北	1000	8	
1148	金村镇	东属村	蜀欣路	南北	950	8.2	
1149	金村镇	岳匠村	金凤北路	南北	200	8	
1150	金村镇	岳匠村	富康路	南北	400	6	
1151	金村镇	岳匠村	旧街	东西	400	5	
1152	金村镇	孟匠村	孟金路	南北	1320	6	
1153	金村镇	孟匠村	兴学街	东西	398	10	
1154	金村镇	孟匠村	新兴街	东西	356	6	
1155	金村镇	孟匠村	新建街	东西	210	6	
1156	金村镇	孟匠村	金康路	南北	256	5	
1157	金村镇	枣园村	枣园路	南北	970	24	
1158	金村镇	枣园村	中轴路	南北	675	24	

1159	南村镇	北东村	友谊街	南北	410	4.5	
1160	南村镇	北东村	北东村新街	南北	300	4.5	
1161	南村镇	北东村	朝阳路	东西	300	5	
1162	南村镇	北社村	北社村北街	东西	230	15	
1163	南村镇	北社村	北社村新市街	南北	260	8	
1164	南村镇	北社村	北社村南街	东西	190	9	
1165	南村镇	北社村	门楼内大街	东西	110	13	
1166	南村镇	北社村	古街	东西	120	3	
1167	南村镇	北社村	康乐街	南北	180	9	
1168	南村镇	北社村	北社村幸福街	南北	110	8	
1169	南村镇	北西村	河道南街	东西	450	5	
1170	南村镇	北西村	北西村东大街	东西	250	5	
1171	南村镇	北西村	北西村西大街	东西	250	5	
1172	南村镇	北西村	北西村北大街	东西	500	3.5	
1173	南村镇	陈庄村	新建路	南北	600	3	
1174	南村镇	陈庄村	主河道路	南北	300	5	
1175	南村镇	陈庄村	东河道路	南北	200	3	
1176	南村镇	陈庄村	西河道路	南北	200	3	
1177	南村镇	陈庄村	新区主街	南北	400	6	
1178	南村镇	陈庄村	新区东一街	南北	200	2	
1179	南村镇	陈庄村	新区东二街	南北	200	2	
1180	南村镇	陈庄村	新区东三街	南北	200	2	
1181	南村镇	陈庄村	新区西一街	南北	200	2	
1182	南村镇	陈庄村	新区西二街	南北	200	2	
1183	南村镇	陈庄村	连院路	东北西南	200	2	
1184	南村镇	陈庄村	屋头起路	南北	100	1	
1185	南村镇	翟河底村	河道路	南北	1000	15	
1186	南村镇	翟河底村	南新街	南北	308	4	
1187	南村镇	翟河底村	西新街	南北	306	3	
1188	南村镇	翟河底村	北新街	南北	202	3	
1189	南村镇	翟河底村	后道街	东西	180	3	
1190	南村镇	东常村	东安南街	南北	90	4	
1191	南村镇	东常村	顺安南巷	南北	45	3	

1192	南村镇	东常村	东安北街	南北	120	4	
1193	南村镇	东常村	顺安北巷	南北	90	3.5	
1194	南村镇	东常村	东常村西安街	南北	150	3.5	
1195	南村镇	东常村	顺安东巷	南北	50	2.5	
1196	南村镇	东常村	顺安西巷	南北	80	2.5	
1197	南村镇	东常村	常康街	南北	60	4	
1198	南村镇	东常村	康安巷	南北	50	4	
1199	南村镇	东常村	常青路	东西	400	6	
1200	南村镇	东常村	瑞康北街	南北	50	5	
1201	南村镇	东常村	祥和巷	东西	40	3.5	
1202	南村镇	东常村	祥利东巷	东西	35	3.5	
1203	南村镇	东常村	祥利西巷	东西	40	2	
1204	南村镇	东常村	瑞康街	南北	90	7	
1205	南村镇	东常村	吉安东巷	东西	40	3	
1206	南村镇	东常村	瑞平东巷	东西	40	2.5	
1207	南村镇	东常村	瑞平西巷	东西	45	2.5	
1208	南村镇	东常村	玉河东区一巷	东西	60	2.5	
1209	南村镇	东常村	玉河西区二巷	东西	40	3.5	
1210	南村镇	东阳社区	同兴路	北至西南	1000	6	
1211	南村镇	东阳社区	胜利街	东西	350	9	
1212	南村镇	东阳社区	校东一巷	南北	110	7	
1213	南村镇	东阳社区	校东二巷	南北	110	6	
1214	南村镇	东阳社区	校东三巷	南北	110	8	
1215	南村镇	东阳社区	校东四巷	南北	110	6	
1216	南村镇	东阳社区	校西一巷	南北	70	6	
1217	南村镇	东阳社区	校西二巷	南北	70	6	
1218	南村镇	东阳社区	校西三巷	南北	70	6	
1219	南村镇	东阳社区	校西四巷	南北	70	6	
1220	南村镇	段匠村	桥北大街	南北	300	30	
1221	南村镇	段匠村	桥南大街	南北	200	20	
1222	南村镇	段匠村	人和寨新建街	东西	300	10	
1223	南村镇	段匠村	瑞祥路	东西	300	20	
1224	南村镇	冯沟村	东前街	东西	250	4.5	

1225	南村镇	冯沟村	西前街	东西	250	4.5	
1226	南村镇	冯沟村	东后街	东西	250	2.5	
1227	南村镇	冯沟村	西后街	东西	200	2.5	
1228	南村镇	冯沟村	河上街	东西	150	3	
1229	南村镇	冯沟村	沟东街	东西	100	2.5	
1230	南村镇	环秀村	环秀村新街	东西	250	7	
1231	南村镇	环秀村	新巷	东西	250	4	
1232	南村镇	环秀村	环秀村北街	东西	260	5	
1233	南村镇	环秀村	环秀村前街	东西	200	5	
1234	南村镇	环秀村	环秀村东街	南北	310	6	
1235	南村镇	环秀村	环秀村西街	南北	160	4	
1236	南村镇	环秀村	操场西巷	南北	30	4	
1237	南村镇	环秀村	操场东巷	南北	30	4	
1238	南村镇	环秀村	老场一巷	南北	30	3	
1239	南村镇	环秀村	老场二巷	南北	30	3	
1240	南村镇	环秀村	环秀村十字街	东西	10	3	
1241	南村镇	环秀村	台后街	南北	25	3	
1242	南村镇	环秀村	东一巷	南北	35	3	
1243	南村镇	环秀村	东二巷	南北	35	3	
1244	南村镇	环秀村	操场北巷	南北	15	3	
1245	南村镇	环秀村	东三巷	南北	18	4	
1246	南村镇	环秀村	东横巷	东西	70	4	
1247	南村镇	环秀村	南园一巷	东西	50	3	
1248	南村镇	环秀村	南园二巷	东西	50	3	
1249	南村镇	孔匠村	孔匠村新建街	东西	270	8	
1250	南村镇	孔匠村	南北街	南北	330	7.5	
1251	南村镇	孔匠村	当街	东西	350	4	
1252	南村镇	郎庄村	郎庄村东街	东西	60	6	
1253	南村镇	郎庄村	郎庄村西街	东西	60	6	
1254	南村镇	郎庄村	郎庄村前街	东西	100	5	
1255	南村镇	郎庄村	后街	南北	50	6	
1256	南村镇	郎庄村	前新街	南北	500	7	
1257	南村镇	郎庄村	后新街	南北	200	6	

1258	南村镇	郎庄村	岭上街	南北	100	5	
1259	南村镇	郎庄村	岭前街	东西	60	6	
1260	南村镇	浪井村	浪井村东大街	东西	490	10	
1261	南村镇	浪井村	浪井村西大街	东西	200	10	
1262	南村镇	浪井村	南大街	南北	155	7.4	
1263	南村镇	浪井村	浪井村北大街	南北	200	8.5	
1264	南村镇	浪井村	新四街	南北	250	7.3	
1265	南村镇	浪井村	南环路	东西	430	5.4	
1266	南村镇	浪井村	西环路	南北	270	5.6	
1267	南村镇	浪井村	北环路	东西	65	4.9	
1268	南村镇	浪井村	北小区南北街	南北	144	4	
1269	南村镇	浪井村	北小区东西街	东西	170.3	11	
1270	南村镇	辘井村	东新街	南北	300	6	
1271	南村镇	辘井村	辘毡井村南新街	东西	300	6	
1272	南村镇	辘毡井村	辘毡井村北新街	东西	500	6	
1273	南村镇	辘井村	旧大街	东西	400	8	
1274	南村镇	辘井村	南新街一巷	东西	100	4	
1275	南村镇	辘毡井村	南新街二巷	南北	100	4	
1276	南村镇	辘井村	南新街三巷	南北	100	4	
1277	南村镇	辘井村	南新街四巷	南北	80	6	
1278	南村镇	南马匠村	新北街	东西	400	12	
1279	南村镇	南马匠村	新南街	东西	300	10	
1280	南村镇	南马匠村	东大街	南北	300	5	
1281	南村镇	南马匠村	西大街	南北	300	10,5	
1282	南村镇	南马匠村	中心街	东西	300	10	
1283	南村镇	南马匠村	新区中街	东西	200	15	
1284	南村镇	裴圪塔村	圪塔街	东西	500	6	
1285	南村镇	裴圪塔村	流碑路	南北	160	15	
1286	南村镇	裴圪塔村	幸福巷	东西	40	6	
1287	南村镇	青杨掌社区	富康路	南北	500	10	
1288	南村镇	青杨掌社区	富康中路	南北	500	8	
1289	南村镇	青杨掌社区	富康西路	南北	500	8	
1290	南村镇	青杨掌社区	新荣街	南北	100	4	

1291	南村镇	青杨掌社区	小河街	东西	400	4	
1292	南村镇	青杨掌社区	后疙瘩街	南北	200	4	
1293	南村镇	青杨掌社区	阁北街	南北	100	3	
1294	南村镇	青杨掌社区	南疙瘩街	东西	400	2.5	
1295	南村镇	青杨掌社区	当街街	南北	400	2	
1296	南村镇	青杨掌社区	庄上街	南北	500	2	
1297	南村镇	尚峪村	新世街	南北	170	8	
1298	南村镇	尚峪村	尚峪村新建街	南北	170	7	
1299	南村镇	尚峪村	横街	东西	100	4	
1300	南村镇	尚峪村	尚峪村北街	南北	130	8	
1301	南村镇	尚峪村	太平街	南北	38	6	
1302	南村镇	尚峪村	北头巷	东西	100	8	
1303	南村镇	尚峪村	九三巷	南北	155	4	
1304	南村镇	司匠村	司匠村幸福街	南北	580	6.2	
1305	南村镇	司匠村	永乐街	东西	260	12	
1306	南村镇	司匠村	司匠村西安街	南北	386	5.7	
1307	南村镇	司匠村	和平街	东西	266	6	
1308	南村镇	司匠村	向阳街	东西	147	5	
1309	南村镇	司匠村	司匠村十字街	南北	230	4	
1310	南村镇	司匠村	富康街	南北	78	5	
1311	南村镇	司匠村	司匠村新街	南北	130	5	
1312	南村镇	司匠村	和平街一巷	南北	65	4	
1313	南村镇	司匠村	和平街二巷	南北	60	5	
1314	南村镇	司匠村	和平街三巷	南北	180	4	
1315	南村镇	司匠村	和平街四巷	南北	80	4.5	
1316	南村镇	司匠村	永乐街北一巷	南北	70	4.5	
1317	南村镇	司匠村	永乐街北二巷	南北	130	4	
1318	南村镇	司匠村	永乐街北三巷	南北	40	4	
1319	南村镇	司匠村	永乐街北四巷	南北	40	3	
1320	南村镇	司匠村	永乐街北五巷	南北	65	4	
1321	南村镇	司匠村	永乐街北六巷	南北	50	4	
1322	南村镇	司匠村	幸福街下后巷	南北	90	5	
1323	南村镇	司匠村	幸福街上后巷	东西	50	2.5	

1324	南村镇	西常村	西常村西街	东西	445	3.5	
1325	南村镇	西常村	西街一号巷	南北	282	3.5	
1326	南村镇	西常村	西街二号巷	南北	90	3	
1327	南村镇	西常村	西街三号巷	南北	35	3	
1328	南村镇	西常村	西常村南街	东西	78	3	
1329	南村镇	西常村	水沟院右路	南北	131.4	3.5	
1330	南村镇	西常村	水沟院左路	南北	95	3	
1331	南村镇	西常村	十字南街	南北	222	3.5	
1332	南村镇	西峪村	中心大街	东西	710	15	
1333	南村镇	西峪村	西峪村新市街	南北	285	8	
1334	南村镇	西峪村	新区一街	南北	120	8	
1335	南村镇	西峪村	新区二街	南北	120	8	
1336	南村镇	西峪村	西沟左路	东西	170	5	
1337	南村镇	西峪村	西沟右路	东西	170	5	
1338	南村镇	西峪村	街北巷	东西	50	8	
1339	南村镇	西峪村	后圪套一街	东西	320	3	
1340	南村镇	西峪村	后圪套二街	东西	200	3	
1341	南村镇	西峪村	上马路	南北	670	2	
1342	南村镇	西峪村	南窑一街	东西	120	3	
1343	南村镇	西峪村	南窑二街	东西	240	3	
1344	南村镇	西峪村	南北大街	南北	300	15	
1345	南村镇	下庄社区	下庄社区南街	南北	300	4	
1346	南村镇	下庄社区	下庄社区北街	南北	400	4	
1347	南村镇	下庄社区	谷洞街	南北	200	4	
1348	南村镇	下庄社区	幸福街	南北	100	4	
1349	南村镇	下庄社区	下庄社区西街	东西	50	4	
1350	南村镇	冶底村	开放路	南北	180	12	
1351	南村镇	冶底村	清化古街	东西	600	4.2	
1352	南村镇	冶底村	董子街	东西	900	3.5	
1353	南村镇	冶底村	挹爽路	南北	150	3	
1354	南村镇	冶底村	开放路一巷	南北	180	4	
1355	南村镇	冶底村	开放路二巷	南北	120	4	
1356	南村镇	冶底村	开放路三巷	南北	100	4	

1357	南村镇	冶底村	开放路四巷	南北	80	4	
1358	南村镇	冶底村	开放路五巷	东西	80	4	
1359	南村镇	冶底村	开放路六巷	东西	80	4	
1360	南村镇	余口村	下后沟街	东西	120	4	
1361	南村镇	余口村	新街北巷	南北	150	6	
1362	南村镇	余口村	旧街	南北	300	4	
1363	南村镇	余口村	井沟街一巷	东西	150	4	
1364	南村镇	余口村	井沟街二巷	东西	300	5	
1365	南村镇	余口村	新街南一巷	东西	200	10	
1366	南村镇	余口村	新街南二巷	东西	120	5	
1367	南村镇	余口村	新街南三巷	东西	120	5	
1368	南村镇	余口村	新街南四巷	东西	70	5	
1369	南村镇	余口村	新街南路	南北	120	8	
1370	南村镇	余口村	新街北路	南北	200	4	
1371	南村镇	峪口村	建新路	东西	1500	4	
1372	南村镇	峪口村	中北街	东西	500	2.5	
1373	南村镇	峪口村	中南街	东西	1200	2	
1374	南村镇	峪口村	谷拽沟街	东西	500	2	
1375	南村镇	峪口村	谷坨后街	南北	300	2	
1376	南村镇	峪口村	上和街	东西	600	2	
1377	南村镇	峪口村	苇沟街	南北	800	3	
1378	南村镇	峪口村	七么三街	东西	300	2	
1379	南村镇	峪口村	二么三街	东西	300	2	
1380	南村镇	原家村	十字北街	南北	610	10	
1381	南村镇	原家村	十字南街	南北	196	10	
1382	南村镇	原家村	十字东街	东西	237	8	
1383	南村镇	原家村	十字西街	东西	96	8	
1384	南村镇	牛匠村	东一街	南北	230	6	
1385	南村镇	牛匠村	东二街	南北	230	6	
1386	南村镇	牛匠村	东三街	南北	230	8	
1387	南村镇	牛匠村	东四街	南北	60	6	
1388	南村镇	牛匠村	马店巷	南北	65	6	
1389	南村镇	牛匠村	下场一街	南北	210	6	

1390	南村镇	牛匠村	下场二街	南北	120	6	
1391	南村镇	牛匠村	牛匠村中心街	东西	830	8	
1392	南村镇	牛匠村	高台寺一街	南北	260	8	
1393	南村镇	牛匠村	高台寺二街	南北	310	8	
1394	南村镇	张村村	中心路	东西	615	6	
1395	南村镇	张村村	张村村西街	南北	250	3	
1396	南村镇	张村村	中街	南北	340	4	
1397	南村镇	张村村	张村村东街	南北	350	4	
1398	南村镇	张村村	河西街	南北	180	5	
1399	南村镇	晋普山社区	晋普山街	东西	2500	10	
1400	柳树口镇	张路口村	刘岭街	东西	1000	3	
1401	柳树口镇	张路口村	连庄街	东西	500	3	
1402	柳树口镇	北坡村	申角街	东西	900	3.5	
1403	柳树口镇	北坡村	北坡路	南北	386	2.8	
1404	柳树口镇	井洼村	东岭街	东西	1000	3	
1405	柳树口镇	西角村	西角路	南北	600	4	
1406	柳树口镇	西角村	常角街	东西	1200	4	
1407	柳树口镇	石瓮河村	圪套街	东西	450	2.5	
1408	柳树口镇	石瓮河村	西东路	南北	5000	3.5	
1409	柳树口镇	石瓮河村	常北路	南北	6000	5	
1410	柳树口镇	石瓮河村	庙前街	东西	300	4	
1411	柳树口镇	东南庄村	南下路	南北	9900	4.5	
1412	柳树口镇	黄围村	村中街	东西	500	4	
1413	柳树口镇	黄围村	黄围街	东西	3000	4	
1414	柳树口镇	黄围村	白铁河路	南北	5000	4	
1415	柳树口镇	井湾村	井湾街	东西	1000	3.5	
1416	柳树口镇	南稍村	薛南街	东西	2500	4	
1417	柳树口镇	南稍村	南稍上街	东西	150	3	
1418	柳树口镇	南稍村	南稍下街	东西	300	3	
1419	柳树口镇	新庄村	广生祠前街	东西	500	4.5	
1420	柳树口镇	新庄村	韩角街	东西	8000	3.5	
1421	柳树口镇	新庄村	汤帝庙前街	东西	300	4	
1422	柳树口镇	玛琅山村	白虎角路	南北	2000	4	

1423	柳树口镇	玛琅山村	玛琅山街	东西	900	5	
1424	柳树口镇	石庄村	石庄街	东西	5500	3.8	
1425	柳树口镇	南寨村	南寨路	南北	250	3.5	
1426	柳树口镇	南寨村	圪针掌街	东西	500	4	
1427	柳树口镇	北寨村	白夏路	南北	600	4	
1428	柳树口镇	北寨村	白洋泉河街	东西	167	5	
1429	柳树口镇	河西村	当街街	东西	600	3	
1430	柳树口镇	南渠村	南小路	南北	4500	4.5	
1431	柳树口镇	南渠村	南渠街	东西	400	4.5	
1432	柳树口镇	下村村	下村街	东西	410	5	
1433	柳树口镇	下村村	南街	东西	400	6	
1434	柳树口镇	下村村	祠堂路	南北	420	8	
1435	柳树口镇	樊家村	道口街	东西	300	3	
1436	柳树口镇	南庄村	南场路	南北	200	3	
1437	柳树口镇	南庄村	新建路	南北	300	3.5	
1438	柳树口镇	南庄村	古槐街	东西	600	3	
1439	高都镇	下元庆村	迎宾街	东西	720	5	
1440	高都镇	下元庆村	东头街	东西	355	5	
1441	高都镇	下元庆村	西轩路	南北	630	5	
1442	高都镇	下元庆村	十家庄路	南北	125	5	
1443	高都镇	三沟村	西苑街	东西	400	6	
1444	高都镇	三沟村	学校路	南北	300	10	
1445	高都镇	三沟村	村委街	东西	400	10	
1446	高都镇	三沟村	红花街	南北	500	6	
1447	高都镇	任庄村	南北大街	南北	828	4	
1448	高都镇	任庄村	顺欣街	南北	200	4	
1449	高都镇	泊村村	复兴路	南北	800	6	
1450	高都镇	泊村村	环村东路	南北	1000	8	
1451	高都镇	泊村村	永安路	南北	800	3	
1452	高都镇	东玉寨村	平安路	南北	400	5	
1453	高都镇	东玉寨村	建设路	南北	300	5	
1454	高都镇	岭上村	明清商业街	南北	213	4.2	
1455	高都镇	岭后底村	西街巷	南北	600	3	

1456	高都镇	岭后底村	东街巷	南北	720	3	
1457	高都镇	善获村	东岭街	东西	1200	3.5	
1458	高都镇	善获村	幸福街	东西	600	3.5	
1459	高都镇	秦庄村	振兴大街	东西	500	6	
1460	高都镇	麻峪村	岭庙路	南北	200	3	
1461	高都镇	原河村	朝阳街	东西	400	5	
1462	高都镇	原河村	振兴街	东西	400	3	
1463	高都镇	原河村	如意街	东西	400	3	
1464	高都镇	原河村	和谐街	东西	300	5	
1465	高都镇	原河村	幸福街	东西	300	5	
1466	高都镇	大泉河村	泉河路	南北	1000	5	
1467	高都镇	大泉河村	后坡巷	南北	300	3	
1468	高都镇	大泉河村	三叉口巷	东西	100	4	
1469	高都镇	大泉河村	西口巷	东西	250	4	
1470	高都镇	大泉河村	吃水巷	东西	200	4	
1471	高都镇	西刘庄村	新建路	南北	300	5	
1472	高都镇	大兴村	交通街	东西	1200	3.5	
1473	高都镇	大兴村	兴丰路	南北	500	3.5	
1474	高都镇	西元庆村	福安街	东西	2000	20	
1475	高都镇	西元庆村	新轩路	南北	1000	20	
1476	高都镇	西元庆村	新街	南北	1500	20	
1477	高都镇	西党庄村	常青街	东西	280	3	
1478	高都镇	西党庄村	国兴街	东西	310	2.5	
1479	高都镇	西党庄村	富康街	南北	350	2.5	
1480	高都镇	泊南村	湖滨街	东西	1000	18	
1481	高都镇	泊南村	北环街	东西	650	7	
1482	高都镇	泊南村	成晔路	南北	700	6	
1483	高都镇	泊南村	文昌街	东西	400	6	
1484	高都镇	泊南村	振兴西街	东西	800	6	
1485	高都镇	泊南村	和平街	东西	350	5	
1486	高都镇	泊南村	刘巷街	东西	400	5	
1487	高都镇	泊南村	玉井街	东西	300	3	
1488	高都镇	焦元村	兴隆街	南北	280	3	

1489	高都镇	焦元村	青掌街	东西	500	3	
1490	高都镇	水么头村	白果路	南北	300	6	
1491	高都镇	水么头村	门楼路	南北	260	6	
1492	高都镇	水么头村	正大路	南北	150	6	
1493	高都镇	水么头村	东庙街	东西	280	6	
1494	高都镇	水么头村	水塔街	东西	300	5	
1495	高都镇	水么头村	党群街	东西	300	5	
1496	高都镇	北上矿村	新区路	南北	400	5	
1497	高都镇	北上矿村	风华街	东西	305	5	
1498	高都镇	北上矿村	张公路	南北	530	5	
1499	高都镇	北上矿村	北楼街	东西	560	3	
1500	高都镇	北上矿村	北庄街	东西	380	4	
1501	高都镇	大丰头村	丰上街	东西	500	3.5	
1502	高都镇	大丰头村	丰下街	东西	350	3.5	
1503	高都镇	大丰头村	村中路	南北	300	2.5	
1504	高都镇	大丰头村	村东中街	东西	200	3.5	
1505	高都镇	东刘庄村	公路	南北	1500	8	
1506	高都镇	东刘庄村	中心路	南北	400	8	
1507	高都镇	北焦庄村	村中街	东西	400	5	
1508	高都镇	北焦庄村	东三街	南北	200	5	
1509	高都镇	东元庆村	祥和街	东西	300	4	
1510	高都镇	薛庄村	振东路	南北	500	4.5	
1511	高都镇	薛庄村	当街	东西	300	4	
1512	高都镇	薛庄村	中华街	南北	500	4	
1513	高都镇	南焦庄村	丰裕街	东西	400	6	
1514	高都镇	南焦庄村	新晋街	东西	200	6	
1515	高都镇	横岭村	富民路	南北	400	7	
1516	高都镇	横岭村	幸福路	东西	700	7	
1517	高都镇	东山底村	东曦街	东西	600	8	
1518	高都镇	东山底村	文化街	东北	110	9	
1519	高都镇	漳东村	漳东村中心街	东西	1000米	5米	
1520	高都镇	漳东村	北大路	南北	500米	5米	
1521	高都镇	东顿村	东一街	南北	230	5	

1522	高都镇	东顿村	东二街	南北	300	5	
1523	高都镇	东顿村	西一街	南北	190	5	
1524	高都镇	东顿村	西二街	南北	190	5	
1525	高都镇	东顿村	南街	东西	350	5	
1526	高都镇	东顿村	北街	东西	300	5	
1527	高都镇	东顿村	北街一巷	南北	80	5	
1528	高都镇	东顿村	北街二巷	南北	80	5	
1529	高都镇	东顿村	中街	南北	270	5	
1530	高都镇	东顿村	油路	南北	460	5	
1531	高都镇	东顿村	高泊路	东西	160	5	
1532	高都镇	东顿村	跃进街	南北	360	8	
1533	高都镇	东顿村	泊后街	南北	160	8	
1534	高都镇	东顿村	观音街	南北	160	8	
1535	高都镇	大南社村	中心街	东西	600	6	
1536	高都镇	大南社村	江沟街	东西	800	6	
1537	高都镇	南街村	南大街	东西	590	7	
1538	高都镇	南街村	凤凰路	南北	1000	7	
1539	高都镇	保福村	复兴街	东西	1190	8	
1540	高都镇	保福村	幸福东街	东西	580	6	
1541	高都镇	保福村	幸福西街	东西	650	6	
1542	高都镇	保福村	振兴路	东西	950	6	
1543	高都镇	保福村	北环路	东西	1200	8	
1544	北义城镇	小河西村	东街	南北	30	4	
1545	北义城镇	小河西村	西街	南北	100	4	
1546	北义城镇	小河西村	南街	南北	150	3.5	
1547	北义城镇	小河西村	更新街	南北	120	4	
1548	北义城镇	小河西村	旧街	南北	40	3	
1549	北义城镇	小河西村	民乐街	东西	40	4	
1550	北义城镇	小河西村	永康街	东西	100	4	
1551	北义城镇	小河西村	育才街	南北	250	4	
1552	北义城镇	尹东村	北楼路	南北	500	4.5	
1553	北义城镇	尹东村	东西老街	东西	500	3.5	
1554	北义城镇	尹东村	新街	东西	250	3	

1555	北义城镇	尹东村	朝阳一巷	南北	300	3	
1556	北义城镇	尹东村	朝阳二巷	东西	300	3	
1557	北义城镇	尹东村	十字路	南北	250	3.5	
1558	北义城镇	尹东村	东道路	南北	700	3	
1559	北义城镇	崔庄村	上头街	东西	400	15	
1560	北义城镇	崔庄村	底下街	东西	310	15	
1561	北义城镇	崔庄村	崔庄村南街	南北	260	11	
1562	北义城镇	崔庄村	东北巷	南北	430	8	
1563	北义城镇	崔庄村	后楼底巷	南北	130	6	
1564	北义城镇	崔庄村	东中北巷	南北	40	10	
1565	北义城镇	崔庄村	西头巷	东西	110	10	
1566	北义城镇	崔庄村	楼门南巷	南北	400	6	
1567	北义城镇	崔庄村	老槐树巷	南北	150	6	
1568	北义城镇	上城公村	中大街	东西	782	5.6	
1569	北义城镇	上城公村	沟下路	东西	735	6.5	
1570	北义城镇	上城公村	泊鲁路	东西	1750	8	
1571	北义城镇	上城公村	果园路	东西	352	3.5	
1572	北义城镇	上城公村	庙后路	南北	165	4.5	
1573	北义城镇	上城公村	石坡路	东西	415	4	
1574	北义城镇	上城公村	村中路	南北	177	3	
1575	北义城镇	黍米山村	正街	东西	450	4	
1576	北义城镇	黍米山村	新建后街	东西	365	3.6	
1577	北义城镇	黍米山村	新建北街	东西	600	8	
1578	北义城镇	黍米山村	黍米山村西街	南北	100	6	
1579	北义城镇	黍米山村	南圪洞巷	东西	130	2	
1580	北义城镇	黍米山村	中圪洞巷	东西	170	1.5	
1581	北义城镇	黍米山村	北圪洞巷	东西	140	2.4	
1582	北义城镇	黍米山村	青石坡巷	南北	180	4	
1583	北义城镇	黍米山村	祠堂后巷	东西南北	200	2.5	
1584	北义城镇	黍米山村	后窑巷	东西	106	3	
1585	北义城镇	黍米山村	正分街	东西	120	3	
1586	北义城镇	东莒村	新市街	东西	800	8	
1587	北义城镇	东莒村	古街	东西	400	4	

1588	北义城镇	西黄石村	金玉街	南北	680	5	
1589	北义城镇	西黄石村	东大街	南北	760	7	
1590	北义城镇	蔡河村	南北大街	南北	500	5	
1591	北义城镇	蔡河村	东西路	东西	580	6	
1592	北义城镇	尹西村	北大街	东西	200	4	
1593	北义城镇	尹西村	南大街	东西	200	4	
1594	北义城镇	尹西村	南街西巷	南北	150	4	
1595	北义城镇	尹西村	前程巷	东西	180	4	
1596	北义城镇	尹西村	马路	南北	300	4	
1597	北义城镇	尹西村	马路东巷	东西	250	4	
1598	北义城镇	尹西村	向阳东街	南北	200	4	
1599	北义城镇	尹西村	向阳西街	南北	150	4	
1600	北义城镇	岸则村	岸则村南街	东西	200	5	
1601	北义城镇	岸则村	北街	东西	160	5	
1602	北义城镇	岸则村	岸则村西街	南北	120	4	
1603	北义城镇	岸则村	南头街	南北	500	4	
1604	北义城镇	岸则村	阁前街	东西	150	5	
1605	北义城镇	岸则村	西山街	东西	200	5	
1606	北义城镇	沟东村	沟东村向阳街	南北	300	7	
1607	北义城镇	沟东村	迎宾街	南北	380	8	
1608	北义城镇	沟东村	沟东村育才街	南北	500	8	
1609	北义城镇	刘轩窑村	相如大道	南北	200	8	
1610	北义城镇	刘轩窑村	上卿街	东西	300	3	
1611	北义城镇	刘轩窑村	相和街	东西	300	3	
1612	北义城镇	刘轩窑村	澠池街	东西	300	3	
1613	北义城镇	鲁村村	三官路	东西	300	3.5	
1614	北义城镇	鲁村村	三皇路	东西	300	3	
1615	北义城镇	鲁村村	东街一巷	东西	100	3	
1616	北义城镇	鲁村村	东街二巷	东西	100	3	
1617	北义城镇	鲁村村	东十字巷	南北	100	4	
1618	北义城镇	鲁村村	鲁村村南大街	东西	500	8	
1619	北义城镇	鲁村村	西大街南巷	南北	200	8	
1620	北义城镇	鲁村村	西大街北巷	南北	300	8	

1621	北义城镇	鲁村村	西庙后路	南北	100	3	
1622	北义城镇	鲁村村	后街	南北	200	5	
1623	北义城镇	鲁村村	村北路	东西	500	5	
1624	北义城镇	鲁村村	村北路南一巷	南北	80	4	
1625	北义城镇	鲁村村	村北路南二巷	南北	80	4	
1626	北义城镇	鲁村村	村北路南三巷	南北	100	4	
1627	北义城镇	鲁村村	村北路北一巷	南北	30	4	
1628	北义城镇	鲁村村	村北路北二巷	南北	50	4	
1629	北义城镇	鲁村村	村北路北三巷	南北	30	4	
1630	北义城镇	鲁村村	村北路北四巷	南北	30	4	
1631	北义城镇	鲁村村	村北路北五巷	南北	100	4	
1632	北义城镇	鲁村村	樊巷	东西	100	4	
1633	北义城镇	鲁村村	槐树街	东西	200	5	
1634	北义城镇	鲁村村	庙前街	南北	100	4	
1635	北义城镇	鲁村村	商业西街	东西	300	8	
1636	北义城镇	鲁村村	商业西街一巷	南北	150	4	
1637	北义城镇	鲁村村	商业西街二巷	南北	150	4	
1638	北义城镇	鲁村村	营盘巷	南北	300	4	
1639	北义城镇	北尹寨村	上西沟一路	南北	260	5	
1640	北义城镇	北尹寨村	上西沟二路	南北	380	2.5	
1641	北义城镇	北尹寨村	上西沟三路	东西	60	3	
1642	北义城镇	北尹寨村	下西沟一路	东北西南	200	2.2	
1643	北义城镇	北尹寨村	下西沟二路	南北	270	2.2	
1644	北义城镇	北尹寨村	下西沟三路	东南西北	150	2.5	
1645	北义城镇	北尹寨村	前街	南北	270	2.2	
1646	北义城镇	北尹寨村	后一街	东西	100	2.2	
1647	北义城镇	北尹寨村	后二街	南北	170	2.2	
1648	北义城镇	北尹寨村	大楼前街	东西	150	5	
1649	北义城镇	北尹寨村	井坡一路	南北	200	5	
1650	北义城镇	北尹寨村	井坡二路	东西	170	2.5	
1651	北义城镇	北尹寨村	庙后路	南北	150	2.2	
1652	北义城镇	北尹寨村	西街	南北	50	2.2	
1653	北义城镇	北尹寨村	官上巷	东西	50	2.2	

1654	北义城镇	东张后村	新建路	东西	500	5	
1655	北义城镇	楼岭村	主街	东西	700	6	
1656	北义城镇	楼岭村	楼岭村南街	东西	180	3.5	
1657	北义城镇	楼岭村	楼岭村北街	东西	210	3.5	
1658	北义城镇	西张村	东西大街	东西	180	12	
1659	北义城镇	西张村	西张村南街	东西	180	12	
1660	北义城镇	郝庄村	郝庄村新街	东西	500	5.5	
1661	北义城镇	郝庄村	老街	东西	420	2.5	
1662	北义城镇	郝庄村	郝庄村西街	南北	180	4	
1663	北义城镇	郝庄村	郝庄村北街	东西	500	3	
1664	北义城镇	郝庄村	振兴街	南北	180	6	
1665	北义城镇	东张村	东张村南街	东西	198	4	
1666	北义城镇	东张村	东张村北街	东西	226	4	
1667	北义城镇	东张村	东张村西大街	南北	130	12	
1668	北义城镇	河底村	南北路	南北	210	5	
1669	北义城镇	河底村	新东西街	东西	430	4	
1670	北义城镇	河底村	狮口街	东西	450	1	
1671	北义城镇	南义城村	北环路	东西	400	6	
1672	北义城镇	南义城村	村东街	南北	300	6	
1673	北义城镇	南义城村	益民街	东西	460	6	
1674	北义城镇	南义城村	村西街	南北	300	6	
1675	北义城镇	黄六坡村	西街	东西	300	6	
1676	北义城	黄六坡村	十字街	南北	80	4	
1677	北义城镇	下城公村	东大街	东西	800	5	
1678	北义城镇	下城公村	西大街	东西	750	5	
1679	北义城镇	下城公村	北大街	东西	500	4	
1680	北义城镇	下城公村	上新街	东西	300	4	
1681	北义城镇	下城公村	下新街	东西	300	4	
1682	北义城镇	东黄石村	东黄石村南街	东西	800	5	
1683	北义城镇	东黄石村	东黄石村北街	东西	800	5	
1684	北义城镇	东黄石村	排房街	东西	800	3	
1685	北义城镇	坛岭头村	南大街	东西	1200	8	
1686	北义城镇	坛岭头村	东大街	南北	600	5	

1687	北义城镇	坛岭头村	西大街	南北	1000	4	
1688	北义城镇	坛岭头村	中心街	南北	900	3	
1689	北义城镇	坛岭头村	观巷	东西	400	3	
1690	北义城镇	坛岭头村	东谷洞	南北	500	4	
1691	北义城镇	坛岭头村	西谷洞	南北	700	4	
1692	北义城镇	城公村	城公村东街	南北	250	4	
1693	北义城镇	城公村	城公村西街	南北	130	4	
1694	北义城镇	城公村	南一街	东西	130	6	
1695	北义城镇	城公村	南二街	东西	170	4	
1696	北义城镇	城公村	迎宾一街	南北	210	6	
1697	北义城镇	城公村	迎宾二街	南北	320	4	
1698	北义城	城公村	城公新区幸福路	东西	800	5	
1699	北义城镇	西村村	幸福路	南北	200	12	
1700	北义城镇	西村村	幸福东一路	南北	180	8	
1701	北义城镇	西村村	幸福东二路	南北	160	8	
1702	北义城镇	西村村	幸福西一路	南北	200	8	
1703	北义城镇	西村村	幸福西二路	南北	200	8	
1704	北义城镇	西村村	光明街	东西	270	12	
1705	北义城镇	西村村	光明南一巷	东西	270	5	
1706	北义城镇	西村村	光明南二巷	东西	270	5	
1707	北义城镇	西村村	光明南三巷	东西	270	5	
1708	北义城镇	西村村	向阳街	东西	270	8	
1709	北义城镇	西村村	光明北一巷	东西	270	5	
1710	北义城镇	西村村	光明北二巷	东西	210	5	
1711	巴公镇	双王庄村	文化路	南北	500	6	
1712	巴公镇	双王庄村	双北路	南北	2000	6	
1713	巴公镇	双王庄村	庙西大街	东西	600	12	
1714	巴公镇	双王庄村	双南路	东西	600	5	
1715	巴公镇	双王庄村	胜利路	南北	300	3	
1716	巴公镇	双王庄村	朝晖路	南北	150	3	
1717	巴公镇	双王庄村	祥和路	南北	300	3	
1718	巴公镇	双王庄村	东兴路	南北	120	3	
1719	巴公镇	双王庄村	朝阳路	南北	200	3	

1720	巴公镇	双王庄村	吉祥路	南北	1000	6	
1721	巴公镇	双王庄村	古城路	南北	300	3	
1722	巴公镇	双王庄村	相如路	南北	3000	12	
1723	巴公镇	双王庄村	幸福北街	东西	100	3	
1724	巴公镇	双王庄村	幸福南街	东西	100	3	
1725	巴公镇	双王庄村	龙腾街	东西	120	3	
1726	巴公镇	双王庄村	祥云街	东西	120	3	
1727	巴公镇	来村村	新华路	南北	750	6	
1728	巴公镇	来村村	科贸街	东西	280	6	
1729	巴公镇	来村村	富民新巷	东西	220	4.5	
1730	巴公镇	来村村	新环南街	东西	252	6	
1731	巴公镇	来村村	新环北街	东西	386	5	
1732	巴公镇	来村村	新环西路	南北	440	4.6	
1733	巴公镇	来村村	青松东街	东西	200	8	
1734	巴公镇	来村村	青松西街	东西	392	4	
1735	巴公镇	来村村	新颖大街	东西	436	6	
1736	巴公镇	来村村	鸿达大路	南北	440	4.6	
1737	巴公镇	来村村	十字西路	南北	220	4	
1738	巴公镇	来村村	十字中路	南北	280	5	
1739	巴公镇	李村	迎旭街	东西	412	10	
1740	巴公镇	李村	新大街	东西	648	8	
1741	巴公镇	李村	平安街	东西	760	6	
1742	巴公镇	李村	后街	东西	411	4	
1743	巴公镇	李村	前街	东西	714	4	
1744	巴公镇	李村	凤栖路	南北	302	8	
1745	巴公镇	李村	和谐路	南北	292	8	
1746	巴公镇	李村	十字路	南北	528	4.5	
1747	巴公镇	李村	建设路	南北	328	7.5	
1748	巴公镇	李村	东环路	南北	332	6.5	
1749	巴公镇	北板桥村	迎宾街	东西	500	8	
1750	巴公镇	北板桥村	新村北路	南北	200	8	
1751	巴公镇	靳庄村	中阁街	东西	700	6	
1752	巴公镇	靳庄村	北沟街	东西	700	3	

1753	巴公镇	靳庄村	阳光路	南北	500	6	
1754	巴公镇	靳庄村	抚才路	南北	500	5	
1755	巴公镇	靳庄村	靳兴路	南北	500	7	
1756	巴公镇	靳庄村	和平路	南北	500	5	
1757	巴公镇	靳庄村	民富路	南北	200	3.5	
1758	巴公镇	靳庄村	同心路	南北	400	4	
1759	巴公镇	靳庄村	团结巷	南北	200	4	
1760	巴公镇	西寺庄村	向阳街	东西	300	8	
1761	巴公镇	西寺庄村	凤翔街	东西	500	11	
1762	巴公镇	西部村	浩安街	东西	500	12	
1763	巴公镇	西部村	浩南街	东西	600	9	
1764	巴公镇	西部村	西太街	东西	1400	12	
1765	巴公镇	西部村	浩北街	东西	1200	6	
1766	巴公镇	西部村	东岭街	东西	800	6	
1767	巴公镇	西部村	浩西路	南北	600	6	
1768	巴公镇	西部村	浩东路	南北	650	6	
1769	巴公镇	靳圪塔村	康乐路	南北	200	4.5	
1770	巴公镇	靳圪塔村	红旗路	南北	150	5	
1771	巴公镇	靳圪塔村	西昌街	东西	160	4.5	
1772	巴公镇	靳圪塔村	文裕街	东西	250	4.5	
1773	巴公镇	南山村	栖凤大路	南北	320	12	
1774	巴公镇	南山村	南山路	南北	600	8	
1775	巴公镇	南山村	新建街	东西	110	8	
1776	巴公镇	南山村	南巴路	南北	1800	8	
1777	巴公镇	南山村	花园街	东西	100	6	
1778	巴公镇	巴公一村	庆丰路	南北	450	5	
1779	巴公镇	柳坡掌村	利民街	东西	600	7	
1780	巴公镇	柳坡掌村	太康路	南北	1000	7	
1781	巴公镇	柳坡掌村	康平路	南北	600	7	
1782	巴公镇	柳坡掌村	胜康路	南北	1000	7	
1783	巴公镇	柳坡掌村	正大街	东西	600	7	
1784	巴公镇	东四义村	旗杆北街	东西	2000	10	
1785	巴公镇	东四义村	五二路	南北	2000	12	

1786	巴公镇	东四义村	旗杆南街	东西	2000	10	
1787	巴公镇	东头村	上新街	东西	218	5.5	
1788	巴公镇	东头村	毓秀街	东西	111.7	6.9	
1789	巴公镇	东头村	和顺路	南北	725	5.7	
1790	巴公镇	东头村	凝瑞街	东西	173	5	
1791	巴公镇	柏杨坪村	景西南街	东西	540	5	
1792	巴公镇	柏杨坪村	景西北街	东西	950	8	
1793	巴公镇	柏杨坪村	健康路	南北	200	6	
1794	巴公镇	坡头村	惠安街	东西	800	10	
1795	巴公镇	坡头村	老槐树街	东西	500	10	
1796	巴公镇	坡头村	西康路	南北	300	5	
1797	巴公镇	坡头村	中兴街	东西	500	10	
1798	巴公镇	西板桥村	松柏街	东西	400	5	
1799	巴公镇	西板桥村	樱花北路	南北	200	7	
1800	巴公镇	庄头村	南岭街	东西	1000	8	
1801	巴公镇	庄头村	南圪塔街	东西	1000	6	
1802	巴公镇	庄头村	东头街	东西	500	3	
1803	巴公镇	庄头村	东场街	东西	600	3	
1804	巴公镇	庄头村	西场街	东西	800	5	
1805	巴公镇	东郃社区	东新街	东西	385	10	
1806	巴公镇	渠头村	新时路	南北	1100	6.5	
1807	巴公镇	渠头村	天星路	南北	1100	4	
1808	巴公镇	渠头村	西大路	南北	1000	6.5	
1809	巴公镇	二仙掌村	驿南路	南北	400	6	
1810	巴公镇	二仙掌村	樾西街	东西	540	7	
1811	巴公镇	二仙掌村	东槐街	东西	500	5	
1812	巴公镇	二仙掌村	寺河路	南北	600	7	
1813	巴公镇	南连氏村	忠新东街	东西	200	7	
1814	巴公镇	南连氏村	忠新西街	东西	100	4	
1815	巴公镇	南连氏村	忠新北路	南北	70	5	
1816	巴公镇	南连氏村	忠新南路	南北	240	8	
1817	巴公镇	南连氏村	前西路	南北	120	3.5	
1818	巴公镇	南连氏村	后西路	南北	145	2	

1819	巴公镇	南连氏村	临场路	南北	150	4	
1820	巴公镇	南连氏村	新东路	南北	250	6	
1821	巴公镇	南连氏村	阁东路	南北	170	7	
1822	巴公镇	南连氏村	阁西路	南北	140	3	
1823	巴公镇	南连氏村	庄前西路	南北	100	4	
1824	巴公镇	南连氏村	新东巷	南北	125	4	
1825	巴公镇	南连氏村	伊西街	东西	220	3	
1826	巴公镇	南连氏村	南场路	南北	95	4	
1827	巴公镇	南连氏村	魏院街	东西	210	2	
1828	巴公镇	南连氏村	闫底路	南北	66	3	
1829	巴公镇	南连氏村	庄前东路	南北	223	8	
1830	巴公镇	北郃村	文昌路	南北	270	6	
1831	巴公镇	北郃村	东胜街	东西	330	6	
1832	巴公镇	北郃村	西胜街	东西	200	6	
1833	巴公镇	北郃村	昌盛街	东西	200	6	
1834	巴公镇	北郃村	康宁路	南北	340	6	
1835	巴公镇	北郃村	商业街	东西	900	10	
1836	巴公镇	北郃村	宝千路	南北	510	8	
1837	巴公镇	北郃村	小康街	东西	340	6	
1838	巴公镇	兴王庄村	富康路	南北	500	6	
1839	巴公镇	兴王庄村	兴东路	东西	2500	6	
1840	巴公镇	兴王庄村	兴凤路	南北	4000	6	
1841	巴公镇	兴王庄村	环山路	南北	5000	4	
1842	巴公镇	兴王庄村	康祥路	南北	1000	8	
1843	巴公镇	兴王庄村	富昌路	南北	300	6	
1844	巴公镇	兴王庄村	富丽路	南北	300	6	
1845	巴公镇	官庄村	中心路	南北	200	9	
1846	巴公镇	官庄村	新四街	东西	160	5	
1847	巴公镇	官庄村	新西路	南北	150	9	
1848	巴公镇	官庄村	官佃路	南北	400	6	
1849	巴公镇	陈沟村	景阳路	南北	1200	6	
1850	巴公镇	陈沟村	靠山路	南北	500	4	
1851	巴公镇	陈沟村	环村路	南北	920	6	

1852	巴公镇	东板桥村	清居巷	东西	420	5	
1853	巴公镇	东板桥村	为民街	东西	210	5	
1854	巴公镇	东板桥村	健安路	南北	300	5	
1855	巴公镇	东板桥村	家兴街	东西	210	5	
1856	巴公镇	东板桥村	学校前路	南北	200	4	
1857	巴公镇	东板桥村	福安路	南北	150	5	
1858	巴公镇	东板桥村	槐树街	东西	120	5	
1859	巴公镇	桥岭村	桥新街	东西	450	6	
1860	巴公镇	桥岭村	纪念路	南北	300	12	
1861	巴公镇	桥岭村	小区街	东西	200	8	
1862	巴公镇	西头村	新南街	东西	286	5	
1863	巴公镇	西头村	富安街	东西	500	7	
1864	巴公镇	西头村	上庙路	南北	200	5.5	
1865	巴公镇	西头村	富泽路	南北	176	4	
1866	巴公镇	西头村	高庄街	东西	140	5	
1867	巴公镇	三家店村	康兴街	东西	420	4.5	
1868	巴公镇	三家店村	新市街	东西	450	4	
1869	巴公镇	三家店村	振业路	南北	350	2	
1870	巴公镇	三家店村	富民北路	南北	370	2.5	
1871	巴公镇	三家店村	富民南路	南北	485	2	
1872	巴公镇	三家店村	南大街	东西	300	2.5	
1873	巴公镇	三家店村	康养路	南北	550	3	
1874	巴公镇	三家店村	北大街	东西	300	2	
1875	巴公镇	尧头村	德堡路	南北	350	8	
1876	巴公镇	尧头村	古槐街	东西	250	8	
1877	巴公镇	西四义村	环村大路	南北	1300	8	
1878	巴公镇	西四义村	耸秀路	南北	300	13	
1879	巴公镇	西四义村	永康路	南北	440	11	
1880	巴公镇	西四义村	荣盛路	南北	230	11	
1881	巴公镇	西四义村	幸福新街	东西	560	8	
1882	巴公镇	西四义村	向阳新街	东西	530	11	
1883	巴公镇	西四义村	兴盛街	东西	530	11	
1884	巴公镇	甘润村	北新街	东西	500	6	

1885	巴公镇	甘润村	当街	东西	500	10	
1886	巴公镇	甘润村	大庙南路	南北	260	6	
1887	巴公镇	甘润村	西山路	东西	500	6	
1888	巴公镇	甘润村	南河路	南北	250	6	
1889	巴公镇	甘润村	西丁字路	南北	350	5	
1890	巴公镇	甘润村	东丁字路	南北	350	5	
1891	巴公镇	山耳东村	南北路	南北	600	10	
1892	巴公镇	山耳东村	东西街	东西	400	10	
1893	巴公镇	山耳东村	青山路	南北	350	8	
1894	巴公镇	山耳东村	文明巷	南北	250	6	
1895	巴公镇	山耳东村	绿水巷	南北	250	8	
1896	巴公镇	北堆村	祥桢东街	东西	700	6	
1897	巴公镇	北堆村	祥桢西街	东西	500	6	
1898	巴公镇	北堆村	北祥街	东西	1000	9.8	
1899	巴公镇	北堆村	桥北窑路	南北	1500	6	

泽州县人民政府
关于调整2025年度土地储备计划的
批 复

泽政发〔2025〕29号

县自然资源局：

你局《关于调整2025年度土地储备计划的请示》(泽自然资发)〔2025〕107号)已收悉。经研究，现批复如下：

- 一、原则同意你局编报的《泽州县2025年度土地储备计划调整表》列入年度土地储备计划。
- 二、土地储备计划调整批准后，你局要认真研究，周密部署，具体负责组织实施调整后土地征收

储备有关工作。

附件:泽州县2025年度土地储备计划调整表

泽州县人民政府
2025年11月14日

(此件公开发布)

附件

泽州县2025年度土地储备计划调整表

序号	项目	位置	面积 (公顷)	用途
1	天泰2021-07DJ	丹河新城金村大道东侧、朝阳街南侧	3.5681	住宅兼容商服
2	天泰2020-41DJ	丹河新城府城街南侧、珏山路西侧	1.6760	商服用地
3	2024-HB18	安居街北侧、规划安康路东侧	1.6666	公共设施用地
4	2025-HB24	高都镇南社村	0.3276	绿地与开敞空间用地
5	2025-HB25	金村镇东属片区	2.7895	交通运输用地
6	2025-HB26	南村镇	6.3968	交通运输用地
7	2025-HB28	南村镇	3.7473	交通运输用地
8	2025-HB29	金村镇	10.1711	绿地与开敞空间用地
9	2025-HB30	金村镇	7.6436	绿地与开敞空间用地
10	2025-HB31	南村镇	0.3064	绿地与开敞空间用地
11	丹河2025-03DJ	碧水街以南,双拥路以东	1.5820	商服用地
12	丹河新城湖心岛	金村镇水东村	7.8253	商服用地
13	水北加油站2021-16DJ	金村镇水北村	0.3963	商服用地
14	晋城市西环更新提升道路工程	南起中原街,北至北环路	31.0603	交通运输用地
15	晋城市综合训练基地改扩建项目	西武匠村	1.3312	公共管理与公共服务用地
16	晋城市金凤路道路工程	南起东上庄立交桥、北至太岳街	17.2000	交通运输用地
17	晋城市晓庄街微循环道路工程	西起枣园路、南至太岳街	1.7000	交通运输用地
18	晋城市东北片区全民健身中心	西至兰花路、南至太岳街	2.1333	公共管理与公共服务用地

泽州县人民政府

关于同意泽州县烈士陵园作为县级烈士纪念设施划定保护范围方案的批复

泽政函〔2025〕7号

县退役军人事务局：

你局《关于泽州县烈士陵园作为县级烈士纪念设施划定保护范围的请示》（泽退役军人发〔2025〕13号）已收悉。经研究，现批复如下：

一、原则同意《泽州县烈士陵园作为县级烈士纪念设施划定保护范围方案》，确定泽州县烈士陵园作为县级烈士纪念设施保护范围为：以本体为界，向东外扩约7米，向西外扩约10米，向南延伸至管理房，向北外扩约50米，总保护面积为26946.2平方米。

二、你局要严格按照国家有关规定，切实加强对烈士纪念设施的保护管理，保持陵园庄严、肃穆、清净的环境和氛围，防止保护范围内的土地和设施被非法侵占。

三、你局要健全管理工作规范，维护纪念烈士活动的秩序，充分发挥烈士纪念设施褒扬英烈、教育后人的红色资源作用，传承弘扬英烈精神和爱国主义精神。

泽州县人民政府
2025年12月31日

（此件公开发布）

泽州县人民政府办公室 关于印发泽州县供水突发事件应急预案的 通 知

泽政办发〔2025〕19号

县直及驻县各有关单位：

《泽州县供水突发事件应急预案》已经县政府同意，现印发给你们，请认真贯彻执行。

泽州县人民政府办公室

2025年12月5日

（此件公开发布）

泽州县供水突发事件应急预案

1 总则

1.1 编制目的

为有效预防、及时控制和应急处置泽州县行政区域内城市供水突发事件，全面提高我县应对城市供水突发事件的应急反应速度和抢险救援能力，及时、有效、有序地开展抢险救援工作，妥善处置事件，排除隐患，最大程度地减少供水突发事件可能造成的危害，保障人民群众生命财产安全，维护社会稳定，保障经济发展，特编制本预案。

1.2 编制依据

根据《中华人民共和国突发事件应对法》《中华人民共和国安全生产法》《中华人民共和国水法》《中华人民共和国传染病防治法》《突发事件应急预案管理办法》《中华人民共和国水污染防治法》《城市供水条例》《中华人民共和国反恐怖主义法》《国家突发公共事件总体应急预案》《城市供水水质管理规定》《饮用水水源保护区污染防治管理规定》《城市供水应急预案编制导则》《城市供水应急和备用水源工程技术标准》《山西省突发事件应对条例》《山西省突发事件应急预案管理办法》《晋城市城市供水管理条

例》《晋城市供水突发事件应急预案》《泽州县突发事件总体应急预案》等制定。

1.3 工作原则

依法管理,完善机制。居安思危,预防为主。快速反应,协同应对。平战结合,科学处置。

1.4 适用范围

本预案适用于泽州县行政区域内城市供水系统运行过程中突发事件的预防和应对工作。

泽州县行政区域内发生村镇供水突发事件的执行《泽州县农村饮用水突发事件应急预案》;泽州县行政区域内发生乡镇集中式饮用水水源地突发环境事件的执行《泽州县乡镇集中式饮用水水源地突发环境事件应急预案》。

1.5 事件分级

依据《晋城市供水突发事件应急预案》(晋市政办〔2025〕2号)将城市供水突发事件的可控性、影响城市供水居民人口数量和供水范围的严重程度可分为特别重大、重大、较大、一般四级。

2 应急组织体系与职责

2.1 应急组织体系

泽州县供水突发事件应急指挥体系由泽州县供水突发事件应急指挥部(以下简称县指挥部)、县指挥部办公室、现场指挥部、各应急工作组组成。县指挥部负责统一领导、指挥和协调泽州县行政区域内城市供水突发事件应急救援工作。

2.2 指挥机构

2.2.1 县指挥部组成

指挥长:县政府分管住建工作的副县长

副指挥长:县政府办公室协调住建工作的副主任、县住房和城乡建设管理局局长、县水务

局局长

成员单位:县住房和城乡建设管理局、县委宣传部、县水务局、县发展和改革委员会、县公安局、县民政局、县财政局、县人力资源和社会保障局、县交通运输局、县卫生健康和体育局、县应急管理局、县市场监督管理局、县气象局、市生态环境局泽州分局、县消防救援大队、县总工会、县融媒体中心、县市政公用有限公司、县市政公用有限公司供水分公司(以下简称县供水公司)、国网山西省电力公司泽州县供电公司(以下简称县供电公司)、中国移动通信集团山西有限公司泽州县分公司(以下简称移动公司)、中国联合网络通信有限公司泽州县分公司(以下简称联通公司)、中国电信股份有限公司泽州分公司(以下简称电信公司)、事发企业(单位)等。

2.2.2 县指挥部办公室

泽州县供水突发事件应急指挥部下设办公室,设在县住房和城乡建设管理局,办公室主任由县住房和城乡建设管理局局长兼任。县住房和城乡建设管理局成立应急处置专班,承担指挥综合协调、调度、联络、会务等日常工作。

2.2.3 现场指挥部组成

县指挥部根据供水突发事件具体情况,决定组建供水突发事件应急处置现场指挥部(以下简称现场指挥部)。指挥长由县政府分管住建工作的副县长担任,副指挥长由县政府办公室协调住建工作的副主任、县住房和城乡建设管理局局长、县水务局局长、县应急管理局局长担任。

现场指挥部下设综合调度组、卫生检测组、管网抢修组、应急送水组、应急保障组、技术专家组、治安警戒组、宣传报道组和善后工作组九个工作组,实行应急联动,各组的设立及人员组成

结合工作实际进行调整。

3 预防预警机制

3.1 信息监测与报告

建立预警预防机制,通过分析预警信息,判断危险程度,采取预防措施,防止突发事件发生,降低事件造成的损失。县指挥部办公室牵头,县供水管理部门、供水事件的责任主体企业配合,按照“早发现、早报告、早处置”的原则建立供水突发事件信息监测预测体系,通过日常巡查、基层上报、社会公众投诉等多种渠道收集供水信息。县供水主管部门要与供水企业保持联络畅通,随时了解掌握供水情况和动态。

供水企业在发现或接到供水突发事件报告后,应立即派遣工作人员前往现场进行情况核实,并在事件发生后第一时间内向县指挥部办公室报告。县指挥部办公室要全面掌握供水突发事件信息,并及时报告县委、县政府。发生较大及以上供水突发事件,县指挥部办公室还需按上报流程及时报市级主管部门。

3.2 预警信息来源

(1)国家、地方政府通过新闻媒体公开发布的预警信息;

(2)上级政府主管部门通报、告知的事件隐患信息;

(3)对可能发生的供水事件,经风险评估得出的险情紧急程度和发展势态;

(4)监测监控系统数据变化状况;

(5)自行排查发现的事件隐患信息;

(6)人民群众发现的供水异常情况。

3.3 预警情形

根据事件风险可能造成的危害程度、影响范围和突发事件的可控性等,将预警分为三种情形:一般风险预警、较大风险预警、重大以上

风险预警。

(1)一般风险预警

经预测,事态比较简单,可能对较小范围内的正常供水造成影响或导致停水,预测12小时内能够快速处置完成,或者造成直接经济损失人民币100万元以下的供水突发事件。

(2)较大风险预警

经预测,事态较为复杂,可能对一定区域内的正常供水的水源、供水设施造成有毒有机物、重金属、有毒化工产品或致病源微生物污染,需要调度多个部门力量和资源进行应急处置,或造成直接经济损失人民币100万元以上、1000万元以下,造成较大社会影响的供水突发公共事件。

(3)重大以上风险预警

经预测,事态非常复杂,可能对城市正常供水的水源、供水设施造成毒剂、病毒、油污或放射性物质严重污染,可能造成重大人员伤亡、重大财产损失,需要调动各方力量和资源进行应急处置,或造成直接经济损失人民币1000万元以上,造成特别严重社会影响的供水突发公共事件。

3.4 预警发布

当有迹象表明城市供水应急状态即将发生或发生的可能性增大时,县指挥部向县委、县政府及上级指挥部办公室报告,并根据有关法律、行政法规和规定的权限和程度发布相应级别的警报,决定并宣布事发地进入预警期。

预警发布:县指挥部可通过电话、传真、广播、电视、政府网站、短信等发布平台,向各成员单位、媒体、社区等发布预警信息。

3.5 预警行动

预警信息发布后,县指挥部办公室、相关成员单位应密切关注形势的发展态势,及时作出

响应;加强值守,采取防范措施,做好应急处置相关工作。

(1)县水务局做好水源地、输水工程、水厂等重要环节的安全防护,预防和减少城市供水水源突发事件的发生。

(2)县水务局、市生态环境局泽州分局加强对城市供水水源水质监测,为城市供水提供保障。

(3)供水分公司要采取人防、技防、物防等措施,做好重点部位安全防控,保证设施设备运行安全;要加强对供水调度、自动控制等系统的安全防范,实现供水水量、水压的实时监测,保证供水系统安全稳定运行;做好供水水质检测,随时掌握水质变化情况,预防水质突发事件发生。

(4)县住房和城乡建设管理局组织县供水公司开展供水水质监测,强化水质抽检督察,为水质突发事件提供早期预警。

(5)县住房和城乡建设管理局组织县供水公司对重点区域开展隐患排查,对查出的隐患,要制定整改方案,限期整改。

3.6 预警解除

当导致发生供水突发事件的相关危险因素和隐患得到有效控制,经评估符合相应条件时,依据“谁发布、谁解除”的原则,及时解除预警,由发布单位宣布解除预警,并终止相关措施。

4 应急响应

4.1 信息报告

供水突发事件发生后,县供水公司及涉事企业负责人应立即向属地主管部门和县指挥部办公室报告;县指挥部办公室及有关部门接到报告后,在事发30分钟内报告县委值班室、县政府值班室和市指挥部办公室。对于较大以上和暂时无法判明等级的,按照有关规定报市委、

市政府和上级指挥部办公室报告。

供水突发事件的报告分为初报、续报、终报三类。初报在事发30分钟内上报;续报可根据事件处置进展情况随时上报。

初报可先用电话直接报告,并在30分钟内以书面形式报告,主要包括:事件发生的初步原因、类型、发生时间、地点人员伤亡情况、事件潜在的危害程度等初步情况;已经采取的措施;其他应当报告的情况。

续报可通过网络或书面报告,主要包括:在初报的基础上报告有关确切数据及对初报情况的补充和修正,以及事件发生的原因、过程、进展情况及采取的应急措施、措施效果等基本情况。

终报采用书面报告,在初报和续报的基础上,报告处理事件的措施、过程和结果,事件潜在或间接的危害、社会影响、处理后的遗留问题,参加处理工作的有关部门和工作内容,出具有关危害与损失的证明文件等详细情况。

4.2 先期处置

供水突发事件发生后,县供水公司作为先期处置单位,应立即启动公司应急程序,开展先期处置,处置措施主要包括:

(1)根据实际需要,第一时间派遣人员赶赴现场,迅速组织人员疏散,控制事件现场,防止次生、衍生灾害发生;

(2)紧急调配本单位应急资源,开展抢险和救援工作;

(3)实施动态监测,进一步调查核实情况,及时向县指挥部办公室报告现场处置情况;

(4)及时通报有可能波及的其他单位;

(5)其他相应处置措施和行动。

4.3 分级响应

针对供水突发事件发生的严重程度、可控

性、救灾难易程度和影响范围,应急响应分为Ⅰ级、Ⅱ级、Ⅲ级,Ⅰ级为最高级别。

供水突发事件发生后,事发单位应当根据突发事件等级立即启动相应级别的应急响应,做好先期处置工作,并按规定及时上报事件信息。

4.3.1 Ⅰ级响应

(1)启动条件

①发生较大以上突发事件的;

②城市供水出现以下情形之一且48小时以上不能恢复供水的:

受突发因素影响,造成城市居民总人数20%~30%的用户连续停水的;

城市供水系统遭受重大污染,造成供水水质检验项目中的毒理学、细菌学或放射性等部分指标严重超标,供水范围30%~40%必须立即停供的。

③超出县指挥部处置能力,需要请求上级力量进行应急处置的;

④县指挥部认为应当启动Ⅰ级响应的。

(2)启动程序

县指挥部办公室接到报告后,根据事件的严重程度、可控性、救灾难易程度、影响范围和应对能力进行研判,由县指挥部办公室向县指挥部提出启动Ⅰ级应急响应的建议,由指挥长启动Ⅰ级应急响应。

(3)响应措施

县指挥部指挥长、副指挥长亲临事件现场,成立现场指挥部。同时报告县委、县政府、市应急救援指挥部和市有关部门。县指挥部办公室应当迅速通知县指挥部成员单位,赶赴突发事件现场开展应急救援,做好先期救援工作,限制或停止城市建筑、洗车、绿化、洗浴行业用水,控制工业用自来水直至停产,合理调配自备水源、

运水车辆,必要时从周边等城市调运。当上级指挥部启动应急响应,并直接接管指挥处置权时,县指挥部应及时向上级指挥部移交指挥处置权,并根据上级指挥部的指示全力做好处置、后勤保障等工作。

4.3.2 Ⅱ级响应

(1)启动条件

①发生一般突发事件的;

②城市供水出现以下情形之一且48小时以上不能恢复供水的:

受突发因素影响,造成城市居民总人数10%~20%的用户连续停水的;

城市供水系统遭受重大污染,造成供水水质检验项目中的毒理学、细菌学或放射性等部分指标严重超标,供水范围20%~30%必须立即停供的。

③县指挥部认为应当启动Ⅱ级响应的。

(2)启动程序

县指挥部办公室接到报告后,根据事件的严重程度、可控性、救灾难易程度、影响范围和应对能力进行研判,由县指挥部办公室向县指挥部提出启动Ⅱ级应急响应的建议,由指挥长或副指挥长启动Ⅱ级应急响应。

(3)响应措施

县指挥部指挥长、副指挥长亲临事件现场,成立现场指挥部。同时报告县委、县政府和市有关部门。县指挥部办公室立即向相关部门发布赶赴现场信息。相关人员接到指令后立即赶赴现场;县指挥部领导和专家全面了解前期处置情况,召开会商研判会议,分析研判事件形势,制定救援和保障方案;合理调配管网供水量及供水范围,采取分时段分片供水措施;当应急力量不足,或事件有可能升级时,县指挥部可根据实际情况及时协调增调救援力量。

4.3.3 Ⅲ级响应

(1)启动条件

①发生事件依靠县供水公司能够处置的;

②城市供水系统遭受污染,造成供水水质检验项目中的毒理学、细菌学或放射性等部分指标严重超标,48小时以上不能恢复供水,且供水范围15%必须立即停供的。

③县级指挥部认为应当启动Ⅲ级响应的。

(2)启动程序

县指挥部办公室接到报告后,根据事件的严重程度、可控性、救灾难易程度和影响范围进行研判,由县指挥部办公室主任启动Ⅲ级应急响应,同时报告县指挥部。

(3)响应措施

关注事态发展,加强与事发单位的沟通联系,督导事发企业或基层单位做好事件的应急处置工作,适时通知相关成员单位,做好随时救援的应急准备工作,必要时协调有关力量进行救援。

4.4 指挥和协调

县指挥部根据现场救援工作需要和全县应急救援力量布局,协调调动有关应急救援队伍、装备、物资,组织有关专家指导现场救援工作,制定现场救援方案和防止次生灾害方案。

4.5 应急抢险措施

4.5.1 应急状态下的用水量标准和水质标准

在县供水公司不能正常供水的应急状态下,综合调度组进行合理调配,按照生活基本用水标准优先保证居民生活用水。同时,保证重要公共场所、县委、县政府、军(警)、重要机关(部门)、重点企业用水。

(1)当出现应急状态时,而在短期又未能解除应急状态,可根据现状实行限量、定时的供水办法,同时按不同阶段分别削减一定标准的工

业用水量,确保重点单位、重点企业及生活必需品生产企业用水。

(2)在应急抢险期间为确保城市用水和居民生活用水。水质标准不能低于国家卫生部颁发的《生活饮用水卫生标准》要求。

4.5.2 进入应急状态时采取的措施

(1)上报批准后由县应急指挥部发布命令,宣布城市供水进入应急状态;各应急工作组及成员单位立即按职责开展各项工作。

(2)水厂立即停止取水。

(3)停止供应城市建筑工程、洗车、绿化、娱乐、洗浴行业用水,关闭相关给水阀门,限制工业用水。

(4)对区域的桶装水、矿泉水、纯净水统一调配。

(5)宣传报道组加强节约用水宣传。

(6)县供水公司临时征用区域内可利用的水源井,实行分时段分片供水。

(7)局部地区采取消防车、洒水车送水。

4.5.3 进入水源枯竭应急供水状态时采取的措施

(1)利用电视、广播、报纸、墙报等媒体加强节水宣传,提高全社会节水意识。

(2)加强计划管理、重点加强对耗水大户、洗车行业、洗浴业、建筑施工用水的计划控制,必要时实行计划限额供水,直至停止使用自来水。

(3)加强对环卫、园林、市政用水的管理,必要时停止取用城市自来水。

(4)加强节水执法督查,对浪费用水、违章用水、偷盗用水及建筑用水中的跑、冒、滴、漏现象从严查处。

(5)加强监测,合理调度,使供水管道压力保持正常,保证供水。

(6)如遇旱情严重,水源出水量减少幅度大,正常供水难以维持到汛期,的情况下,对供水调度进行调整,县供水公司临时征用管院井、赵庄井补充水源,必要时对部分区域分片供水,限制生产用水量、公益性用水量,确保生活用水,对严重缺水区域,采取送水车定时送水。

4.5.4 尽快恢复正常供水的措施

(1)由卫生检测组通过水源监测确认污染状态解除,经应急指挥部批准后宣布解除应急状态,县供水公司立即组织人员以最快速度恢复取水。

(2)县供水公司立即恢复生产,加强水质监测,合格后恢复对外供水。

(3)县供水公司组织对城市主要供水管道进行巡视,保障安全恢复供水,逐步实现正常供水。

4.6 应急人员的安全防护

4.6.1 应急救援人员防护

根据供水突发事件的特点及其引发次生灾害特征,不同应急人员的职责,采取不同的防护措施;现场应急救援人员根据需要携带相应的专业防护装备,采取必要的安全防护措施,严格执行应急救援人员进入和离开突发事件现场的相关规定。

4.6.2 群众应急防护

县指挥部应做好事发地群众的安全防护工作,宣传安全防护知识,及时制定群众疏散、转移和安置方案,必要时启用应急避难场所。

4.7 社会力量动员及参与

供水突发事件发生后,县指挥部应根据应急处置需要,通过广播、电视、报纸、网络、户外显示屏、短信等向社会公众发布应对提示,动员社会力量开展自救互救,积极配合政府有关部门做好应急救援处置工作。

4.8 信息发布

县指挥部负责突发事件信息对外发布工作,应当遵循依法、及时、准确、客观、有序的原则,及时通过报纸、电视、广播、网络等向社会发布基本情况,随后发布初步核实情况、事态进展、政府应对措施和公众安全防范措施等,根据事件处置情况做好后续发布工作。

4.9 响应终止

经县指挥部确认供水突发事件已经得到有效控制,突发事件现场搜救工作已经完成;幸存人员已经撤离、疏散;伤亡人员已经得到妥善救治和安置;重要财产已进行必要保护;对事发现场、应急人员和周边群众已采取有效防护和安置;事件所造成的各种危害已消除,并无继发可能;停水区域已经恢复正常供水,社会秩序基本恢复,经分析评估符合终止应急响应的条件时,根据“谁启动、谁终止”的原则,由相应启动应急响应的指挥机构宣布应急响应结束。

5 后期处置

5.1 善后处置

供水突发事件处置结束,事件责任单位、事件主管部门要按规定及时调拨救助资金和物资,迅速做好环境污染消除工作;对应急处置中的伤亡人员、工作人员,以及紧急调集、征用有关单位和个人的物资,依法依规给予抚恤、补助或补偿。

5.2 社会救助

县民政局会同有关单位加强对社会捐赠物资的接收、登记和统计管理工作,及时向社会公布有关信息。县总工会等单位协助县卫生健康和体育局等有关部门开展心理咨询、抚慰等心理危机干预工作。

5.3 保险理赔

供水突发事件发生后,金融监管部门要督促有关保险公司及时开展保险受理,按规定做好赔付工作。

5.4 事件调查

县人民政府按照有关规定,成立突发事件调查组,及时对供水突发事件发生原因、经过、人员伤亡情况及直接经济损失教训、责任进行调查,提出工作措施,并形成调查报告。

一般供水突发事件的调查报告,由县人民政府报市指挥部办公室;较大供水突发事件的调查报告,由市指挥部办公室负责组织。特殊情况可提档调查。

5.5 总结评价

应急处置结束后,县指挥部应组织对供水突发事件的起因、性质、影响、责任、经验教训等进行分析 and 总结评估,15日内书面报告县政府和上级业务主管部门。

5.6 恢复重建

供水突发事件处置结束,县住房和城乡建设管理局、县水务局和县政府有关部门要对受灾情况、重建能力及可利用资源全面评估,有针对性地制定灾后重建和恢复生产、生活计划,并组织实施。

6 保障措施

6.1 应急队伍保障

县住房和城乡建设管理局牵头组织县市政公用有限公司、县供水公司做好应急救援基本力量建设(包括但不限于以下应急队伍,可根据实际情况进行调整):

(1)工程设施抢险力量:进一步优化、强化以专业队伍为主体、群众性队伍为辅助的应急救援队伍体系。县市政公用有限公司抢险队、县供水公司人员组成的抢险队伍是供水突发事

件抢险的主要专业队伍,担负事发现场的工程设施抢险和安全保障工作。县公安局、县消防救援大队、各急救中心等作为抢险队伍的补充,在需要时服从县指挥部的统一调遣。同时要积极动员社会团体、企事业单位以及志愿者等各种社会力量参与应急救援工作,建立群众性应急队伍。

(2)专家咨询和技术力量:由从事科研、勘察、设计、施工、质检、安检等工作的技术专家组成,负责事发现场工程设施的运行安全性鉴定,研究应对方案,提出相应对策和意见等。

(3)应急管理力量:由各成员单位相关工作人员组成,负责组织、协调、处置以及信息管理工作。

6.2 通信与信息保障

通信管理、广播电视等相关部门(单位),要建立健全应急通信、应急广播电视、网络保障体系,完善公用通信网络,建立有线和无线相结合、基础电信网络与移动通信系统相配套的应急通信系统,确保通信畅通。

6.3 应急物资与装备保障

县指挥部办公室负责协调供水企业的应急物资的储存、调拨和紧急供应,保障抢险救援队伍的相应装备投入;同时建立事件应急物资储存、调拨和紧急配送系统,积极培育和提升经济动员能力,确保救灾所需的物资器材和生活用品的应急供应。在保证一定数量的必需应急物资储存的基础上,积极探索由实物储备向生产潜力信息储备转变,通过建立应急生产启动运行机制,实现应急物资动态储备。

6.4 经费保障

县人民政府财政、审计部门要保障供水突发事件所需经费,并对供水突发事件财政应急保障资金的使用和效果加强监管和评估。鼓励

自然人、法人或其他组织依法开展捐赠和援助。

6.5 技术保障

县指挥部建立应急指挥技术支撑体系,以满足各种复杂情况下处置供水突发事件的指挥要求。定期对城市供水、二次供水进行监测、分析和评估,为预警和抢险提供技术和数据支撑。

7 预案管理

7.1 宣传和培训

县指挥部办公室要有组织、有计划地向社会公众广泛开展水源和供水应急宣传教育活动,增强公众的应急心理准备。县住房和城乡建设管理局、供水企业及相关主管部门应加强相关技术人员日常应急培训和重要目标工作人员的应急培训和管理。供水安全涉及的县直各单位要将水源和供水突发事件应急教育列入干部学习培训的内容。

7.2 应急演练

县指挥部要制定本行政区域的供水突发事件应急演练计划,每三年至少组织一次演练,并根据演练情况,不断修订完善预案。

7.3 预案制订

本预案由县住房和城乡建设管理局负责制定、管理、解释、实施。县指挥部办公室按照有关规定,结合应急处置和演练总结评估情况,每三年组织对本预案进行一次评估。评估后需要修订的,按照程序组织修订。

8 附则

8.1 名词术语解释

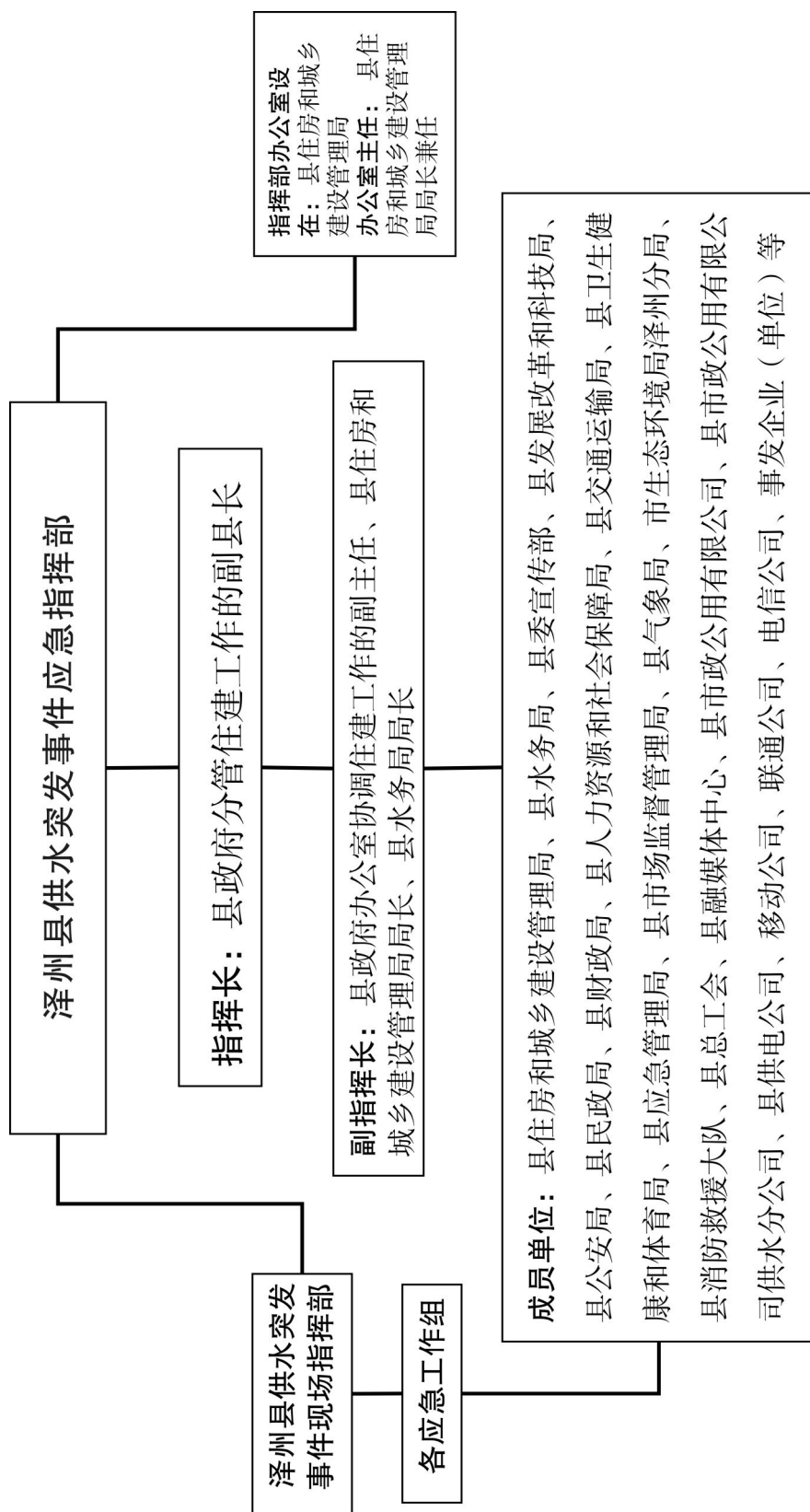
- (1)凡贯有“以上”的,均含本级(本数量)。
- (2)城市供水:城市公共集中式供水企业和自建设施供水单位向城市居民提供的生活饮用水和城市其他用途的水。
- (3)村镇供水:指向广大农村的镇区、村庄等居民点和分散农户供水,以满足村镇居民、企事业单位日常用水需要为主的供水工程,主要包括集中式供水工程和分散式供水工程。
- (4)二次供水:供水单位将来自城市公共供水和自建设施的供水,经贮存、加压或经深度处理和消毒后,由供水管道或专用管道向用户供水。

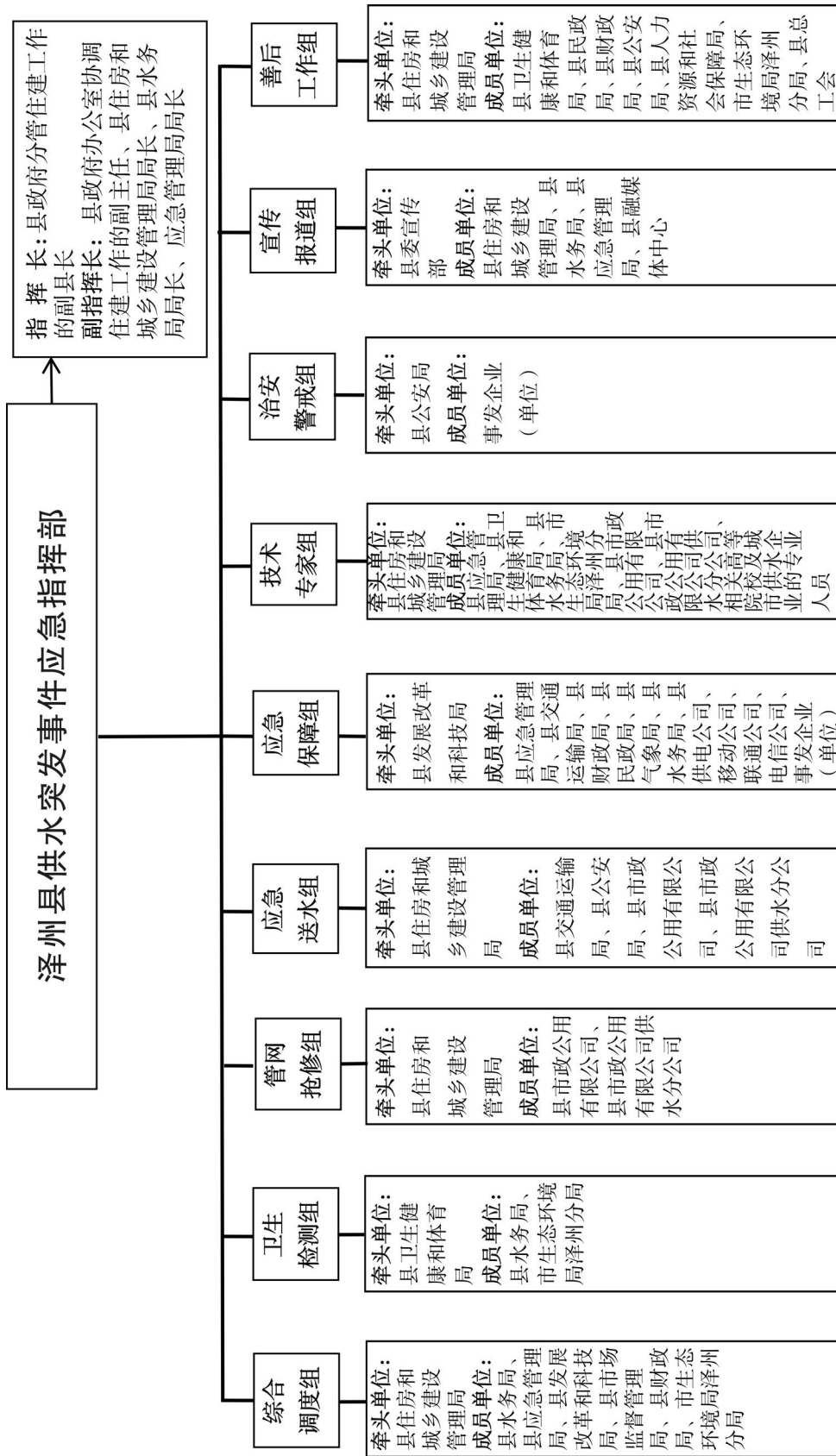
8.2 预案实施时间

本预案自印发之日起施行。

- 附件:1.泽州县供水突发事件应急指挥部组织体系图
- 2.泽州县供水突发事件现场指挥部组织体系图
- 3.泽州县供水突发事件应急响应流程示意图
- 4.供水突发事件分级
- 5.泽州县供水突发事件应急指挥部组成及职责
- 6.泽州县供水突发事件现场指挥部组成及职责
- 7.泽州县供水突发事件应急通讯录

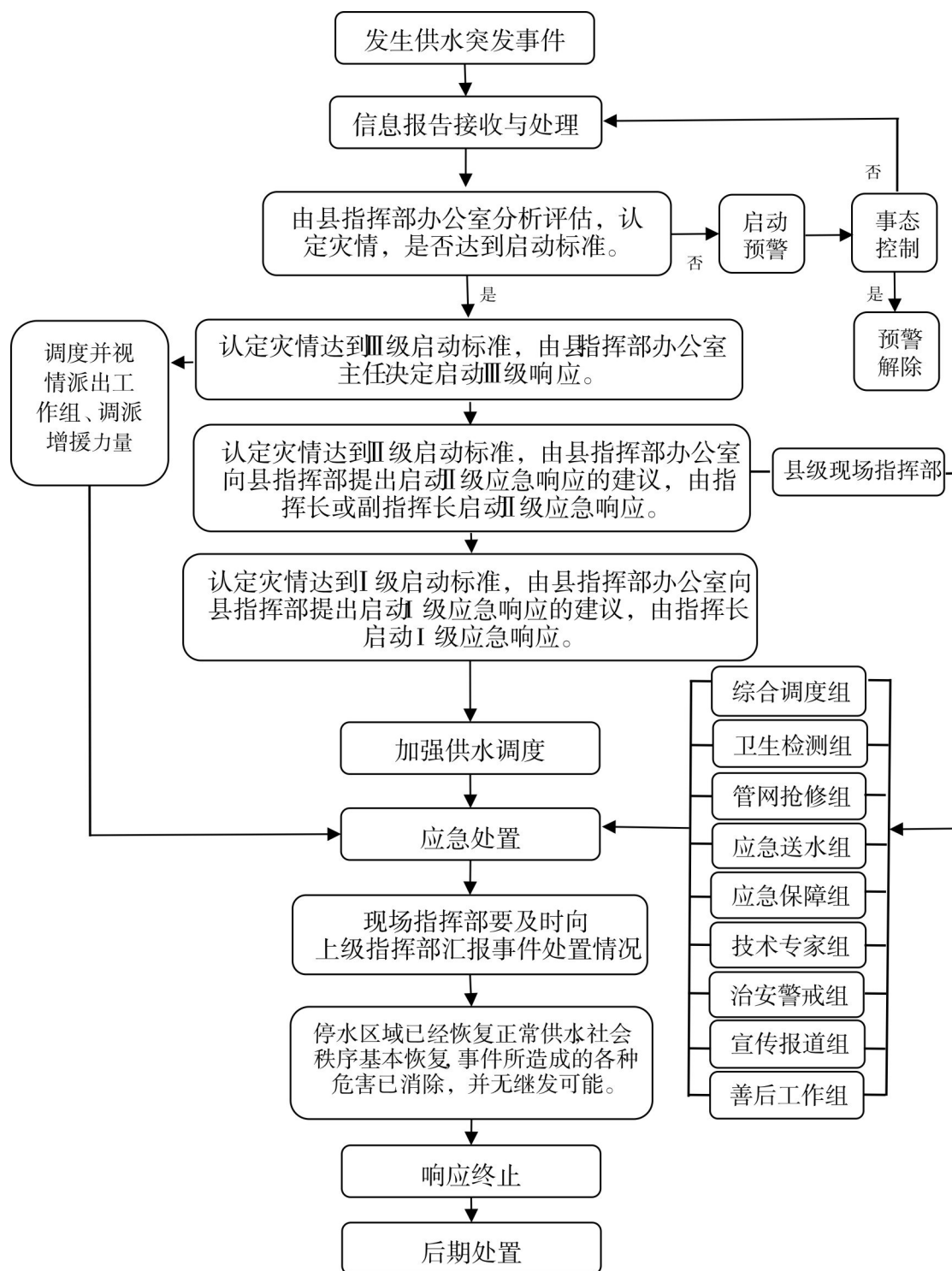
泽州县供水突发事件应急指挥部组织体系图





附件3

泽州县供水突发事件应急响应流程图



附件4

供水突发事件分级

	特别重大事件	重大事件	较大事件	一般事件
晋城市供水突发事件分级	<p>(一)造成30人以上死亡,或者100人以上重伤(包括急性工业中毒,下同),或者1亿元以上直接经济损失的事故。</p> <p>(二)涉及2个或2个以上县(市、区)级行政区域的城镇供水突发事件,或者出现以下情形之一且48小时以上不能恢复供水的:</p> <p>(1)受突发因素影响,造成40万人以上或城镇居民总人数40%以上的用户连续停水的。</p> <p>(2)城镇供水水源、制水供水系统遭受重大污染,造成供水水质检验项目中的毒理学、细菌学或放射性等部分指标严重超标,供水范围50%以上必须立即停供的。</p>	<p>(一)造成10人以上、30人以下死亡,或者50人以上、100人以下重伤,或者5000万元以上、1亿元以下直接经济损失的事故。</p> <p>(二)涉及2个或2个以上县(市、区)级行政区域的城镇供水突发事件,或者出现以下情形之一且48小时以上不能恢复供水的:</p> <p>(1)受突发因素影响,造成30万~40万人或城镇居民总人数30%~40%的用户连续停水的。</p> <p>(2)城镇供水水源、制水供水系统遭受重大污染,造成供水水质检验项目中的毒理学、细菌学或放射性等部分指标严重超标,供水范围40%~50%必须立即停供的。</p>	<p>(一)造成3人以上、10人以下死亡,或者10人以上、50人以下重伤,或者1000万元以上、5000万元以下直接经济损失的事故。</p> <p>(二)涉及2个或2个以上县(市、区)级行政区域的城镇供水突发事件,或者出现以下情形之一且48小时以上不能恢复供水的:</p> <p>(1)受突发因素影响,造成20万~30万人或城镇居民总人数20%~30%的用户连续停水的。</p> <p>(2)城镇供水水源、制水供水系统遭受重大污染,造成供水水质检验项目中的毒理学、细菌学或放射性等部分指标严重超标,供水范围30%~40%必须立即停供的。</p>	<p>(一)造成3人以下死亡,或者10人以下重伤,或者1000万元以下直接经济损失的事故。</p> <p>(二)出现以下情形之一且48小时以上不能恢复供水的,为一般城镇供水突发事件:</p> <p>(1)受突发因素影响,造成10万~20万人或城镇居民总人数10%~20%的用户连续停水的。</p> <p>(2)城镇供水水源、制水供水系统遭受重大污染,造成供水水质检验项目中的毒理学、细菌学或放射性等部分指标严重超标,供水范围20%~30%必须立即停供的。</p>

附件5

泽州县供水突发事件应急指挥部组成及职责

部 门	职 责
县指挥部	<p>(1)贯彻落实上级以及县委县政府关于泽州县行政区域内城市供水工作的决策部署；</p> <p>(2)统筹协调城市供水突发事件的预防和隐患排查治理工作；</p> <p>(3)负责相应级别应急响应的启动、终止工作；</p> <p>(4)组织指挥一般供水突发事件应急处置、调查评估和善后处置工作；视供水突发事件具体情况及时召开新闻发布会；配合市应急指挥部做好较大及以上供水突发事件的处置工作；</p> <p>(5)落实市委市政府、县委县政府和县应急救援总指挥部交办的供水突发事件应急处置的其他重大事项。</p>
县指挥部办公室	<p>(1)贯彻落实县指挥部的各项工作部署；</p> <p>(2)制定、修订供水突发事件应急预案,协助县委、县政府或县指挥部领导(指挥长、副指挥长)组织开展供水突发事件应急处置工作,提出县级层面应急响应等级建议,并指导协调落实响应措施；</p> <p>(3)组织调动有关应急力量参加供水突发事件应急处置行动；</p> <p>(4)协调组织一般供水突发事件调查工作,配合处置调查较大及以上供水突发事件；</p> <p>(5)按规定报告和协助发布事件及应急救援、信息发布内容等；</p> <p>(6)负责建立专家信息库；</p> <p>(7)承担县指挥部日常工作和交办的其他任务。</p>
县住房和城乡建设管理局	承担县指挥部办公室职责,负责接收供水突发事件报告,根据事件报告进行初步评判,及时报送事件信息;负责供水行业应急体系建设日常工作;指导供水公司加强应急救援队伍建设和完成应急救援物资储备;负责应急预案的编制、修订等有关工作。
县水务局	负责供水水源的监督、管理和饮用水水源区水量、水质的监测,以及水资源统一调配工作。推动区域加快应急水源或备用水源规划建设,协调供水突发事件发生时水源供给保障及应急物资保障协调。
县委宣传部	负责做好供水突发事件的宣传报道、信息发布工作,确保舆论引导客观、真实;视供水突发事件具体情况及时召开新闻发布会。
县发展和改革委员会	负责协调做好供水突发事件的救灾物资、应急生活必需品的调配、供应工作。
县公安局	参与供水突发事件伤员抢救和人员疏散工作;负责对供水突发事件现场的安全保卫工作;负责事件现场的交通秩序维护工作;协助停水后的城市紧急供水工作;负责做好应急供水期间送水车辆的交通保障工作;组织遇难人员身份确认。

县民政局	负责因供水突发事件导致生活困难人员的临时基本生活救助工作。
县财政局	负责筹集落实供水突发事件抢险费用,并监督使用。
县人力资源和社会保障局	依法落实参与应急处理人员的工伤保险待遇。
县交通运输局	负责应急警戒状态下运输工具调集工作,确保满足抢险物资、人员、生活物资运力需求。
县卫生健康和体育局	迅速组织、协调供水突发事件伤员的紧急救援和医疗救助工作,并及时向县指挥部报告情况;负责对送水车辆清洗消毒和水质监督的指导工作。
县应急管理局	协调救援力量参加供水突发事件应急救援工作,并组织开展供水系统运行过程中生产安全事故的调查处理工作。
县市场监督管理局	组织查处供水突发事件期间饮用水产品哄抬市价、囤积居奇和制售假冒伪劣供水设备等违法行为。
县气象局	及时提供天气实况、天气预报预警信息,为供水突发事件应急处置提供应急保障服务。
市生态环境局泽州分局	负责供水突发事件引发的环境污染监测(不包括供水水质),确定污染物种类与污染范围,在本级人民政府的统一领导下,参与制定环境恢复工作方案,推动环境恢复工作。
县消防救援大队	负责参与组织供水突发事件现场的火灾扑救和以抢救人员生命为主的应急救援工作。
县总工会	协助相关单位做好伤亡职工家属的安抚,并参与监督对伤亡职工家属的抚恤、理赔等善后工作。
县融媒体中心	负责及时、准确、客观、全面宣传报道事件抢险情况,正面引导新闻媒体。
县市政公用有限公司、 县市政公用有限公司供水分公司	根据国家有关法律法规的规定结合企业具体情况,制定供水事件应急预案,健全抢险组织机构,成立专业应急抢险队伍,配备完善的抢险设备、交通工具,并定期组织演练,开展供水设施抢险排险、应急加固、恢复重建工作。应急响应期,负责事发地单位和居民临时用水问题。
县供电公司	负责供水突发事件抢修、救援现场的供电保障工作。
移动公司、联通公司、 电信公司	做好供水突发事件的通信保障工作。
事发企业(单位)	协助落实救援物资供应、发放的地点并实施供应与发放;负责事件现场的群众协调工作;负责及时通知居民提前储水、节约用水。

附件6

泽州县供水突发事件现场指挥部工作组组成及职责

现场指挥部	执行上级下达的供水突发事件应急处置指令,研究决定现场处置方案,指挥、协调现场应急处置和抢险救援工作。划定事件现场警戒范围,必要时实施交通管制或其他强制性措施。按照工作程序和有关规定,及时上报事件应急处置、抢险救援情况。拟定并报批有关事件信息材料。其他有关应急处置工作。		
工作组	牵头单位	成员单位	主要职责
综合调度组	县住房和城乡建设管理局	县水务局、县应急管理局、县发展和改革委员会、县市场监督管理局、县财政局、市生态环境局泽州分局、	(1)协调各工作小组开展抢险救援相关工作;(2)传达上级关于抢险救援工作的指示和意见,并负责督办落实;(3)跟踪、报告和通报事件救援进展情况;负责现场应急值守等工作;(4)负责在应急状态时,对城市供水进行科学合理调度,按照“先生活、后生产”的原则,保证居民生活及重要公共场所、设施用水,必要时对周边生产销售的桶装水、矿泉水等进行统一调配。
卫生检测组	县卫生健康和体育局	县水务局、市生态环境局泽州分局	(1)负责污染物、污染源以及供水管网末梢水的监测、监督、疾病预防控制,对环境污染事件进行调查处理,防止污染源的进一步扩大;(2)负责紧急处理救治受伤、中毒的群众和工作人员,全力做好医疗救援工作。
管网抢修组	县住房和城乡建设管理局	县市政公用有限公司、县市政公用有限公司供水分公司	在应急状态下对城市供水管网进行维护和抢修。
应急送水组	县住房和城乡建设管理局	县交通运输局、县公安局、县市政公用有限公司、县市政公用有限公司供水分公司	组织运力对停水区域应急送水,做好送水现场治安秩序管理,防止群众因抢水造成人员伤亡,维护社会稳定,并做好送水所经路段交通秩序工作,保障每条送水通道畅通。

应急保障组	县发展改革和科技局	县应急管理局、县交通运输局、县财政局、县民政局、县气象局、县水务局、县供电公司、移动公司、联通公司、电信公司	负责协调组织事件抢险救援所需的抢险物资、经费、运输、气象、通信、电力等各种保障,对事件影响转移安置人员进行临时基本生活救助。
技术专家组	县住房和城乡建设管理局	县应急管理局、县卫生健康和体育局、县水务局、市生态环境局泽州分局、县市政公用有限公司、县市政公用有限公司供水分公司、相关高等院校及城市供水企业的专业人员	参加县指挥部统一组织的活动及专题研究;应急响应时,按照县指挥部的要求研究分析突发事件信息和有关情况,为应急决策提供咨询或建议;参与事件调查,对事件处理提出咨询意见;对事件处理给予技术支持。
治安警戒组	县公安局	事发企业(单位)	负责维护现场的治安和社会稳定,加强对现场重要目标、重点场所的防范保护,保障救援顺利进行,负责事件现场安全警戒,禁止无关人员和车辆进入疏散区域,及时调整有关公交线路,在疏散区域进行治安巡逻,对现场及周围人员进行防护指导、人员疏散及物资转移等工作。
宣传报道组	县委宣传部	县住房和城乡建设管理局、县水务局、县应急管理局、县融媒体中心	负责事件相关信息管理、信息发布、新闻报道、舆论引导、舆情监测和网络舆情调控工作,及时客观地报道事件应急处置和抢险救援工作。
善后工作组	县住房和城乡建设管理局	县卫生健康和体育局、县民政局、县财政局、县公安局、县人力资源和社会保障局、市生态环境局泽州分局、县总工会	遇险遇难人员亲属安置、安抚、救济;协同组织遇难人员身份确认、遗体处置、抚恤、理赔;工伤保险待遇落实等;污染物收集、清理与处置,受污染和破坏的生态环境恢复等。

附件7

泽州县供水突发事件应急通讯录

序号	单 位	值班电话	传真
1	市委办公室	2062298	2198332
2	市政府办公室	2198345	2037755
3	市应急管理局	2068110	2023690
4	市住房和城乡建设管理局	2229223	2229223
5	市水务局	2025754	2025754
6	县委值班室	3033062	3030730
7	县政府值班室	3033064	3031490
8	县委宣传部	3033414	
9	县发展改革和科技局	3037074	
10	县公安局	3011110	
11	县民政局	2033009	
12	县财政局	2026099	
13	县人力资源和社会保障局	3030215	
14	县住房和城乡建设管理局	2285666	
15	县交通运输局	3034338	
16	县水务局	3032913	
17	县卫生健康和体育局	3098541	
18	县应急管理局	2061979	
19	县市场监督管理局	2024382	
20	市生态环境局泽州分局	2022718	
21	县气象局	3953977	
22	县融媒体中心	3032128	
23	县消防救援大队	2233309	
24	县市政公用有限公司	3232802	
25	县市政公用有限公司供水分公司	3288777	
26	丹河集团城市运营公司	18834366668	
27	泽州县源森供排水公司	15103560777	
28	县供电公司	2168216	
29	联通公司	18635602016	
30	移动公司	13903560366	
31	电信公司	15343562093	

泽州县人民政府办公室 关于建立泽州县治理非法超限超载车辆 工作联席会议制度的通知

泽政办函〔2025〕8号

各乡镇人民政府,县直及驻县各有关单位:

为持续做好全县非法超限超载车辆治理工作,保障公路设施和人民群众生命财产安全,维护道路货物运输市场秩序,经县政府同意,建立泽州县治理非法超限超载车辆工作联席会议制度。现将有关事项通知如下。

一、主要职责

组织、指导、协调有关单位贯彻落实党中央、国务院及省委、省政府、市委、市政府、县委、县政府重大决策部署,按职责做好全县治理非法超限超载车辆有关工作;研究制定并推进落实治理非法超限超载车辆工作政策措施和工作机制;研究解决全县治理非法超限超载车辆工作中的重大问题;对各成员单位及各乡镇政府治理非法超限超载车辆工作推进落实情况进行监督检查;完成县委、县政府交办的其他任务。

二、组成人员

- 召 集 人: 王晓波 副县长
- 副召集人: 张 晋 县数字政府服务中心七级职员
- 苏瑞忠 县治超事务中心主任
- 李晓东 县委宣传部副部长
- 牛 勇 县公安局政委
- 杜 刚 县交通运输局局长
- 毋 忧 县应急管理局局长
- 万雪峰 县公安局副局长、交通管理大队大队长
- 成 员: 彭劲松 县交通运输局副局长
- 肖德利 县司法局四级调研员
- 任东明 县市场监督管理局一级主任科员
- 岳红兵 县工业和信息化局二级主任科员
- 靳永宁 县能源局二级主任科员

李孺孺	县财政局总会计师
刘旗红	县城市管理综合行政执法队专职副队长
李永明	县应急管理综合行政执法大队专职副队长
李 珺	县自然资源局副科级干部
张树红	县融媒体中心副科级干部
李 泽	县公安局交通管理大队一级警长
张斌兵	晋城市丹河天云智慧科技有限公司总经理
陈小伟	省高速公路综合行政执法总队晋城支队一大队大队长
赵国军	山西省晋城南公路管理段负责人
刘志军	山西省晋城北公路管理段副段长
李 鹏	山西交控晋城高速公路分公司副总经理
郭国锋	山西长晋高速公路有限公司党委副书记
闫向东	山西晋焦高速公路有限公司党委副书记

三、工作机制

- 1.联席会议办公室设在县治超事务中心,承担联席会议日常工作,办公室主任由县治超事务中心主任兼任。联席会议成员因工作变动需要调整的,由所在单位向县联席会议办公室提出变更人员名单,办公室及时作出调整并按程序向联席会议召集人汇报,不再另行发文。
- 2.联席会议根据工作需要定期或不定期召开,成员单位可根据工作需要提出召开会议的建议。联席会议由召集人或其指定的副召集人主持召开,根据会议内容确定参会范围,必要时可邀请有关乡镇及其他单位负责人参加。
- 3.联席会议办公室要加强对联席会议议定事项的跟踪督促落实。各有关单位要按照职责推动相关工作,及时向联席会议办公室报送工作进展情况。

泽州县人民政府办公室
2025年10月31日

(此件公开发布)

泽州县人民政府办公室 关于印发泽州县农村人居环境整治提升 行动方案的通知

泽政办发〔2025〕21号

各乡镇人民政府,县直及驻县各有关单位:

《泽州县农村人居环境整治提升行动方案》已经县政府同意,现印发给你们,请认真贯彻执行。

泽州县人民政府办公室

2025年12月22日

(此件公开发布)

泽州县农村人居环境整治提升行动方案

为深入贯彻习近平总书记关于“三农”工作重要论述和重要指示精神,全面落实党的二十届四中全会关于持续整治提升农村人居环境的部署要求,常态长效抓好中央生态环境保护督察反馈意见整改落实,促进我县农村人居环境水平稳步提升,按照晋城市人民政府办公室《关于印发晋城市农村人居环境整治提升行动方案的通知》(晋市政办〔2025〕25号)要求,结合我县实际,全面开展农村人居环境“两清两治两管护”整治提升行动,现制定方案如下:

一、工作原则

坚持问题导向、强化整改。聚焦中央生态环境保护督察反馈问题,聚焦当前农村人居环境存在的突出短板,聚焦农民群众关注关心亟需解决的问题,以推进问题整改为切入点,以钉钉子精神解决突出问题,补齐短板弱项。

坚持试点先行、分类施策。围绕我县农村生活垃圾试点县建设,聚焦“千万工程”精品示范村,分领域分类型明确标准导则,有步骤有侧重推进农村污水管网、农村生活垃圾和建筑垃圾收运处置、农村公厕、农村公路、畜禽粪污处理设施的优化提升。

坚持建管并重、长效运行。坚持建管同步,推动建设工作和管护机制同步谋划同步落实,进一步完善农村人居环境日常管护机制,明确管护主体、保障资金和管护人员,补齐我县农村人居环境后续管护短板,确保长久发挥效用。

坚持以人为本、依法依规。在整治提升行动中,始终将服务群众、保障群众利益放在重要位置,坚持依法行政、规范执法,严格按照相关规定开展清理、取缔、整治等,坚决杜绝以罚代管、一刀切、大拆大建等脱离实际的行为。

二、重点任务

(一)清理农村生活垃圾

目标任务:2025年底前,全面排查整治农村非正规生活垃圾堆放(倾倒)点,农村生活垃圾收运处置体系覆盖并规范运行的自然村达到98%以上。2026年,健全完善农村生活垃圾治理长效机制,稳定实现自然村组有收集站点、乡镇有转运能力、县城有无害化处理能力。2027年,农村生活垃圾治理长效机制高效运行,基本实现“全收集、全处理、全焚烧、零填埋”。

1.集中整治非正规生活垃圾堆放(倾倒)点。聚焦城乡结合部、环境敏感区、田间地头、道路沿线、河道沟渠、荒坡沟谷、厂矿周边等重点区域,对农村生活垃圾随意倾倒等问题,开展全地域、全方位排查,集中整治。对排查发现非正规生活垃圾堆放(倾倒)点,建立“一点一策”整治台账,明确责任主体和整改要求,完成一个、销号一个。对已完成整改的非正规垃圾堆放(倾倒)点开展“回头看”,防止问题反弹,巩固整治成效。〔责任单位:县住房和城乡建设管理局、各乡镇人民政府〕

2.推进农村生活垃圾治理试点县建设。制定出台《泽州县农村生活垃圾治理试点县建设工作方案》,持续推进全县城乡生活垃圾一体化

治理,用好智慧环卫暨城乡生活垃圾统一治理平台,实现县域范围环卫运营全覆盖。到2026年农村非正规垃圾堆放(倾倒)点实现动态清零,收运处置体系实现自然村全覆盖,实现全流程标准化运作、全过程智慧化监管,形成可复制、可借鉴、可推广的经验。〔责任单位:县住房和城乡建设管理局、各乡镇人民政府〕

3.加快补齐农村生活垃圾收处设施短板。

按照自然村(村民小组)全覆盖的要求,配全生活垃圾收运处置设施。加快推进县生活垃圾中转站建设和提标改造,健全管理制度和定期检修运维机制,确保中转站高效转运。〔责任单位:县住房和城乡建设管理局、各乡镇人民政府〕

4.健全完善农村生活垃圾全链条管理机制。持续推进“县统筹、乡(镇)落实、村实施”的农村生活垃圾治理三级联动管理机制,强化对农村生活垃圾收集转运处置等环节管理。科学合理配置清扫保洁队伍,完善农村保洁制度,按照50户以下的自然村配备1名,50户以上的自然村每400人配备1名(不足400人的配备1名)的标准进行配置,确保队伍稳定。按照“谁主管、谁负责”“谁产生、谁负责”原则,以县住房和城乡建设管理局牵头,明确水务、公路、交通部门的管护区域,做好河道、国省道等干线公路、县乡村道路等非干线道路等特定区域垃圾的清运处置监管工作;乡(镇)政府做好管辖区内驻地单位、工矿企业的垃圾清运处置监管工作。村委做好村庄周边田间地头、荒坡沟渠的垃圾清运处置监管工作。〔责任单位:县住房和城乡建设管理局、县农业农村局、县交通运输局、县水务局、各乡镇人民政府〕

5.持续推进农村生活垃圾收运处置专业化运营。县住房和城乡建设管理局牵头负责提高农村生活垃圾收运处置体系运行的系统性和稳

定性。持续做好我县农村生活垃圾收运处置一体化管护工作,做好日常监督管理。〔责任单位:县住房和城乡建设管理局、各乡镇人民政府〕

6.严格绩效评价。聚焦非正规生活垃圾堆放(倾倒)点排查整治情况、生活垃圾收集点布局和卫生状况(如垃圾暴露、异味)、清运车辆规范作业(如密闭运输、按时清运)、转运站运营效率(如设备维护、调度合理性)等重点,建立城乡生活垃圾收运作业质量标准和考核奖惩办法,加大对第三方城乡环卫公司等运营主体的绩效评价力度,实行按效付费,提高垃圾收集转运覆盖面和效率,实现“应收尽收、应运尽运”。〔责任单位:县住房和城乡建设管理局、县农业农村局、各乡镇人民政府〕

(二)清理农村建筑垃圾

目标任务:2025年底前,全面清理农村积存建筑垃圾,县城周边至少建立2处规范的建筑垃圾消纳处置场,将周边村庄纳入县建筑垃圾收运处置管理体系。2026年,重点乡镇建立1-2处规范的建筑垃圾消纳处置场,将重点乡镇镇区及周边村庄纳入乡镇建筑垃圾清运体系。2027年,全县所有农村实现建筑垃圾收运处置体系全覆盖,常态化治理机制基本健全,消纳处置场布局合理、容量充足,体系高效运转,乱堆乱放现象基本消除。

7.清理积存建筑垃圾,取缔“黑渣土场”。突出村内建筑垃圾点、主要道路及闲置地块等重点区域,对现有积存的农村建筑垃圾,进行全面摸排、集中整治。持续推进“黑渣土场”整治,以乡镇为单位,组织村一级,全面排查取缔辖区范围内“黑渣土场”。建立整改清单,对账销号,强化日常巡查,防止反弹。〔责任单位:县住房和城乡建设管理局、各乡镇人民政府〕

8.完善收运体系。实行分区分类管理,对

于县城内及周边村庄,统一纳入县建筑垃圾收运处置体系,明确收运单位、运输路线和处置去向。明确县城所在镇偏远村庄、重点乡镇镇区及周边村庄、一般乡镇镇区及周边村庄、重点村庄及一般村庄等分类管理机制。〔责任单位:县住房和城乡建设管理局、各乡镇人民政府〕

9.提升处置能力。按照“区域统筹、适度集中”的原则,合理布局建筑垃圾消纳场所。推动建筑垃圾资源化利用设施建设,逐步将农村建筑垃圾进行分级分类收运处置。〔责任单位:县住房和城乡建设管理局、各乡镇人民政府〕

10.压实治理管理责任。完善建筑垃圾管理制度,建立全域建筑垃圾治理管理协调机制,并开展日常监督管理。乡镇负责本辖区内建筑垃圾中转站、消纳场所的规划建设与日常管理,建立台账,组织专业队伍或委托第三方机构开展清运工作。村级专人负责收集点日常监督管理。推动建设单位和施工单位在开工前制定处置方案,明确减量目标、清运方式和处置去向。督促村民自建、翻修房屋,向村委会报备,按指定地点堆放,严禁随意倾倒。〔责任单位:县住房和城乡建设管理局、各乡镇人民政府〕

11.建立多层级监管巡查机制。强化智能化监管,建立消纳处置场、清运车辆全过程监控平台,实现对运输、倾倒、处置等环节实时监控。县住房和城乡建设管理局和各乡镇定期对辖区内农村建筑垃圾堆放点、收运线路、消纳处置场全覆盖巡查,建立问题清单并督促整改。乡镇组织日常巡查小组,村委会设立村级监督员,强化日常监督,及时发现并制止违规行为。〔责任单位:县住房和城乡建设管理局、各乡镇人民政府〕

(三)治理农村生活污水

目标任务:2025年底前,完成中央环保督察

反馈问题整改,逐步健全长效运维机制。累计完成253个行政村生活污水治理,全县农村生活污水治理(管控)率达56.8%;2026年,力争完成45个行政村治理(累计完成298个),治理(管控)率达66.9%;2027年,力争完成56个行政村治理(累计完成354个),治理(管控)率达79%。分阶段实现全县农村生活污水治理管控目标,推动治理管控后的村庄实现“三基本”,基本看不到污水横流、基本闻不到臭味、基本听不到村民怨言,治理成效为多数村民群众认可。

12.实施“纳网行动”。优先完成3个未实施农村生活污水治理管控的“千万工程”精品示范村污水管网建设。对已完成农村污水改造的村中未接入管网的0.45万农户,推动将院内污水对接至管网,打通“最后一米”。〔责任单位:市生态环境局泽州分局、各镇人民政府〕

13.推进分类施治。梯次推进农村生活污水治理,对未完成农村污水治理管控的村,根据发展水平、地形地貌、村庄分布、人口聚集等,实施差异化治理,提高治理管控率。〔责任单位:市生态环境局泽州分局、各镇人民政府〕

14.加快项目验收。配合上级业务主管部门加快推动农村黑臭水体治理试点项目和市农村生活污水治理PPP项目的竣工验收,尽快转入正式运维。完成泽州县农村生活污水治理PPP项目的竣工验收。〔责任单位:市生态环境局泽州分局、县住房和城乡建设管理局、各镇人民政府〕

15.完善监测运维机制。加强对农村生活污水处理设施运行检查评估,运行管理单位对进出水水质开展自行监测,配合市生态环境部门定期开展抽查监测。建立健全以乡(镇)政府为责任主体、行业部门为监管主体、第三方机构为服务主体的专业化、市场化运维体系。〔责任单位:市生态环境局泽州分局、各镇人民政府〕

单位:市生态环境局泽州分局、各镇人民政府〕

16.强化考核评级。推动建立科学、完善的考核评级体系,对第三方机构运维情况进行考核赋分评级,评级结果与费用支付挂钩。〔责任单位:县住房和城乡建设管理局、市生态环境局泽州分局、县财政局、各镇人民政府〕

(四)治理畜禽粪污

目标任务:2025年底前,完成2个养殖场畜禽粪污处理设施建设。2026年,新建2个养殖场畜禽粪污处理设施建设。2027年,再新建2个养殖场畜禽粪污处理设施建设。加强已建规模养殖场老旧设施常态监测更新。按照“一场一策”的要求,对散养户畜禽粪污进行分户收集、集中处理利用。

17.制定全县畜禽粪污处理导则。对照农业农村部、生态环境部技术指南,以及我省技术规程,结合我县实际,充分调研我县养殖场粪污处理现状,研究制定《泽州县畜禽粪污处理设施建设导则》,明确标准、分类处置。〔责任单位:县畜牧兽医中心、市生态环境局泽州分局〕

18.加强规模养殖场设施常态监测。对全县已建337个规模养殖场的粪污处理设施,建立运行情况台账。每半年对设备运行情况开展全面检查,统计粪污处理设施老化损坏、运行不正常的养殖企业数量。对严重影响畜禽粪污收纳处置的粪污处理设施进行维修更新。〔责任单位:县畜牧兽医中心、市生态环境局泽州分局、各镇人民政府〕

19.做好新建项目的畜禽粪污治理。对新上的规模养殖场,配套相匹配的畜禽粪污处理设施。〔责任单位:县畜牧兽医中心、市生态环境局泽州分局〕

20.落实散养户畜禽粪污处理责任。全面

落实《中华人民共和国水污染防治法》，县畜牧兽医中心负责对全县散养户畜禽粪污处理方式提出分类指导意见，做好技术指导服务。市生态环境局泽州分局加强对畜禽散养户粪污处理的监督管理。各乡镇人民政府负责落实散养户网格化包联责任，按照“一场一策”的要求，对辖区内散养户畜禽粪污进行分户收集、集中处理利用。〔责任单位：县畜牧兽医中心、市生态环境局泽州分局、各乡镇人民政府〕

（五）落实农村公厕管护

目标任务：2025年底前，对农村问题公厕进行整改。初步制定建设管理实施细则。2026年，农村公厕长效管护机制基本建立，实现专人管、有经费、定时清、无异味。2027年，农村公厕建设管护进一步优化，确保建得成、用得上、长受益。

21.加强问题公厕整改。持续加强对全县300户以上的189个村公厕和300户以下有乡村旅游景点的41个村公厕进行日常管护，对6个村未正常使用的公厕进行整改，实现管护达标，保障正常运行。〔责任单位：县住房和城乡建设管理局、相关乡镇人民政府〕

22.落实农村公厕管护责任。明确管护主体，加快构建县级责任主体、镇村管护主体、农民受益主体的“三位一体”农村公共厕所管护责任体系。县镇两级加强督促落实。乡村加强日常检查，落实管护责任，村民自觉参与。〔责任单位：县住房和城乡建设管理局、各乡镇人民政府〕

23.出台农村公厕管护标准。县住房和城乡建设管理局统筹指导乡镇开展农村公厕建设管理工作。制定全县农村公厕具体实施细则与管理办法；配齐管护人员，落实管护资金，开展绩效评价。乡镇、村落实具体管护责任，健全日

常管护制度，保障农村公厕正常使用。〔责任单位：县住房和城乡建设管理局、各乡镇人民政府〕

24.优化农村公厕建设。2025年完成问题公厕排查整改。2026–2027年按照因需而建原则，在全县300户以上村配建50个村公厕，300户以下乡村旅游景点村配建3个村公厕，对国保、省保等重点文物所在村按需配建公厕。300户以上村根据实际需求合理布局、改造升级，实现“建完即管、管得规范”，确保做到“谁建设，谁管护”，建管一体，责任落实，无缝衔接。〔责任单位：县住房和城乡建设管理局、各乡镇人民政府〕

（六）落实农村公路管护

目标任务：2025年底前，全面清理农村公路沿线的垃圾、杂物、堆积物，实现公路用地范围内无垃圾、无杂物，确保路面整洁，通行状况良好。2026年，稳步推进新一轮农村公路提升行动，养护资金及养护人员足额配备到位，次差路、安防工程、危桥改造等工作有序开展，全县村道乡管比例达到90%以上。2027年，村道乡管比例达到95%以上，路域环境整治实现常态化，优良中等路率稳定在90%以上，构建起“建养并重、外通内联、安全舒适、路域洁美、服务优质”的发展格局。

25.开展路域环境集中整治行动。定期组织开展公路沿线路域内垃圾清理行动，对公路沿线的“五堆垃圾”、杂草枯枝等进行及时清理。持续加大日常清扫力度，实现路域范围内无垃圾、无杂物，确保路面整洁，通行状况良好。〔责任单位：县交通运输局、各乡镇人民政府〕

26.加大农村公路新改建力度。按照《山西省新一轮农村公路提升行动方案》，加大农村公

路新改建力度,对部分农村公路等级低、路面窄、抗灾能力弱的路段优先升级改造,2026—2027年完成新改建公路36.28公里、危桥改造2座。〔责任单位:县交通运输局、各乡镇人民政府〕

27.完善“路长制”管理模式。全面贯彻落实《农村公路条例》,进一步明确各级路长职责任务,完善路长制运行机制。对路长制公示牌的基础信息等进行及时更新,畅通投诉反馈渠道,对反馈的问题及时整改落实。〔责任单位:县交通运输局、各乡镇人民政府〕

28.加强农村公路路域日常养护力度。强化农村公路管理养护资金保障,足额配套养护资金和养护人员,养护人员按照县道每2公里至少1名、乡村道每3公里至少1名配备。〔责任单位:县交通运输局、各乡镇人民政府〕

三、工作要求

(一)专班推进机制。成立县农村人居环境整治提升行动工作专班,全面负责工作的统筹协调、组织实施和督促指导。各乡镇党委、政府是落实工作的第一责任主体,负责本乡镇整治工作的组织实施、统筹协调和督导落实。

(二)清单落实机制。4个工作小组和乡镇要对照重点任务,逐项建立任务清单,明确工作目标、具体举措、责任领导、责任人和完成时限,清单管理推进,层层压实责任,促进各项措施落实落地、取得实效。

(三)会商调度机制。专班办公室根据工作需要召开会议,听取工作汇报,协商解决问题,按季度对工作进展情况进行通报,确保重点任务按序时推进、难点问题及时解决。

(四)问题整改机制。专班办公室要对相关部门、各乡镇工作进度和落实情况进行专项督查;4个工作小组采用“四不两直”暗访、数字化监测、无人机采集等方式,排查农村人居环境整治存在的问题,及时反馈提醒各乡镇,指导督促限期整改到位。

(五)资金保障机制。积极争取中央、省、市关于农村人居环境整治各类项目资金,统筹整合部门涉农项目资金,形成合力。引导社会资本和社会各界积极参与,多措并举强化资金保障。乡村两级做好资金使用管理,严格遵守相关法律法规及财政资金管理办

(六)长效管护机制。坚持建管并重,健全农村人居环境管护长效机制。各乡镇要结合实际,建立“党委领导、政府负责、群众主体”的长效管护机制,明确各村管护责任和工作标准;要把农村人居环境整治提升工作与乡村治理结合起来,列入村规民约,引导农民群众积极参与,营造全社会关心支持农村人居环境整治的良好氛围。

附件:泽州县农村人居环境整治提升行动工作专班

附件

泽州县农村人居环境整治提升行动工作专班

- 组 长：武小雅

县委副书记、县长
- 副组长：魏连明

副县长
- 李 斌

副县长
- 王晓波

副县长
- 赵毅鹏

副县长
- 成 员：郎云云

县政府办副主任
- 王 佳

县农业农村局局长
- 李广林

县住房和城乡建设管理局局长
- 杜 刚

县交通运输局局长
- 陈前锋

县水务局局长
- 崔 超

市生态环境局泽州分局局长
- 孟拴红

县畜牧兽医中心主任
- 韩广宇

县融媒体中心主任
- 赵新刚

县财政局副局长
- 王浩波

下村镇镇长
- 司景峰

大东沟镇镇长
- 马剑峰

川底镇镇长
- 申 凯

周村镇镇长
- 卫 玮

南岭镇镇长
- 李 庭

犁川镇镇长
- 赵 琦

山河镇镇长
- 姬赞赞

晋庙铺镇镇长
- 王晓峰

大箕镇镇长
- 司 进

南村镇镇长
- 李健波

金村镇镇长
- 原伟科

柳树口镇镇长
- 贺溪成

高都镇镇长
- 张静雅

北义城镇镇长
- 原野飞

巴公镇镇长

钱 瑜 大阳镇镇长

专班办公室设在县农业农村局,负责专班日常工作,办公室主任由副县长李斌兼任,办公室副主任由县农业农村局局长王佳兼任。专班下设4个工作小组,农村生活及建筑垃圾清理和公厕管护工作小组、农村生活污水治理工作小组、农村公路管护小组、畜禽粪污治理工作小组,分别牵头负责“两清两治两管护”任务落实,组长分别由县住房和城乡建设管理局、市生态环境局泽州分局、县交通运输局局长和县畜牧兽医中心主任兼任。

专班建立联络员制度,各成员单位分别明确1名分管领导作为联络员,负责工作协调、日常对接。

专班及其办公室成员因岗位调整等原因发生变化的,原则上由接任者担任并履行工作职责,不再另行发文调整。专班运行至2027年底。

主办单位：泽州县人民政府办公室

定 价：赠送

编辑出版：泽州县人民政府办公室

电 话：（ 0356 ） 3033064

地 址：晋城市泽州县金村镇府城街001号

网 址：<http://www.zezhou.gov.cn>

县委县政府2#办公楼340室

邮 编：048000